



ประกาศองค์การบริหารส่วนตำบลท่าดัวง
เรื่อง ประกาศใช้แผนพัฒนาท้องถิ่น (พ.ศ.๒๕๖๑-๒๕๖๕) เพิ่มเติม ฉบับที่ ๓

อาศัยอำนาจตามระเบียบกระทรวงมหาดไทย ว่าด้วยการจัดทำแผนพัฒนาขององค์กรปกครองส่วนท้องถิ่น พ.ศ.๒๕๔๘ และที่แก้ไขเพิ่มเติม (ฉบับที่ ๓) พ.ศ.๒๕๖๑ ประกอบกับการพิจารณาของคณะกรรมการพัฒนาขององค์การบริหารส่วนตำบลท่าดัวง ในคราวประชุมครั้งที่ ๑๐/๒๕๖๒ เมื่อวันที่ ๘ มกราคม พ.ศ. ๒๕๖๓ และมติที่ประชุมสภาองค์การบริหารส่วนตำบลท่าดัวง สมัยสามัญ สมัยที่ ๑ ประจำปี ๒๕๖๓ เมื่อวันที่ ๔ กุมภาพันธ์ พ.ศ.๒๕๖๓ ได้เห็นชอบแผนพัฒนาท้องถิ่น (พ.ศ.๒๕๖๑ - ๒๕๖๕) เพิ่มเติม ฉบับที่ ๓ แล้วนั้น

องค์การบริหารส่วนตำบลท่าดัวง จึงประกาศใช้แผนพัฒนาท้องถิ่น (พ.ศ.๒๕๖๑ - ๒๕๖๕) เพิ่มเติม ฉบับที่ ๓ ทั้งนี้ สามารถเข้าดูรายละเอียดได้ที่ เว็บไซต์ www.thaduang.go.th หรือที่งานนโยบายและแผน สำนักปลัด องค์การบริหารส่วนตำบลท่าดัวง ในวันและเวลาราชการ

จึงประกาศให้ทราบโดยทั่วกัน

ประกาศ ณ วันที่ ๑๑ เดือน กุมภาพันธ์ พ.ศ. ๒๕๖๓

(นายอดุลย์ ปริญาศรีเสวต)
นายกองค์การบริหารส่วนตำบลท่าดัวง



แผนพัฒนาท้องถิ่น
(พ.ศ. ๒๕๖๑ - ๒๕๖๕)
เพิ่มเติม ฉบับที่ ๓

องค์การบริหารส่วนตำบลท่าด้วง
อำเภอหนองไผ่ จังหวัดเพชรบูรณ์

คำนำ

ด้วยพระราชบัญญัติสภาตำบลและองค์การบริหารส่วนตำบล พ.ศ. ๒๕๓๗ และที่แก้ไขเพิ่มเติมถึง (ฉบับที่ ๗) พ.ศ. ๒๕๖๒ และพระราชบัญญัติกำหนดแผนและขั้นตอนการกระจายอำนาจให้แก่องค์กรปกครองส่วนท้องถิ่น พ.ศ. ๒๕๔๒ หมวด ๒ มาตรา ๑๖ (๑) ประกอบกับระเบียบกระทรวงมหาดไทยว่าด้วยการจัดทำแผนพัฒนาขององค์กรปกครองส่วนท้องถิ่น พ.ศ. ๒๕๔๘ และที่เพิ่มเติม (ฉบับที่ ๓) พ.ศ. ๒๕๖๑ ได้กำหนดให้องค์กรปกครองส่วนท้องถิ่น มีอำนาจและหน้าที่ในการจัดทำแผนพัฒนาท้องถิ่นของตนเอง แผนพัฒนาท้องถิ่นนั้น หมายถึงแผนพัฒนาท้องถิ่นขององค์กรปกครองส่วนท้องถิ่น โดยคณะกรรมการพัฒนาท้องถิ่นจัดประชุมประชาคมท้องถิ่น ส่วนราชการ และรัฐวิสาหกิจที่เกี่ยวข้อง เพื่อแจ้งแนวทางพัฒนาท้องถิ่น รับทราบปัญหาความต้องการ ประเด็น การพัฒนาและประเด็นที่เกี่ยวข้องตลอดจนความช่วยเหลือทางวิชาการ และแนวทางการปฏิบัติที่เหมาะสมกับสภาพพื้นที่เพื่อนำมากำหนดแนวทางการจัดทำแผนพัฒนาท้องถิ่น โดยให้นำข้อมูลพื้นฐานในการพัฒนาจากหน่วยงานต่างๆ และข้อมูลในแผนพัฒนาหมู่บ้านหรือแผนชุมชนมาพิจารณาประกอบการจัดทำแผนพัฒนาท้องถิ่น

เพื่อให้การดำเนินการให้เป็นไปตามกฎหมายดังกล่าว องค์การบริหารส่วนตำบลท่าด้วงจึงได้จัดทำแผนพัฒนาท้องถิ่น (พ.ศ.๒๕๖๑-๒๕๖๕) เพิ่มเติม ฉบับที่ ๓ ขึ้น เพื่อใช้เป็นกรอบในการจัดทำงบประมาณรายจ่ายประจำปี และพร้อมที่จะนำไปสู่การปฏิบัติและสามารถใช้ในการประสานแผนการพัฒนาท้องถิ่นได้อย่างมีประสิทธิภาพและประสิทธิผล ตามนโยบายรัฐบาล และคณะผู้บริหารหวังที่จะทำให้เกิดการพัฒนาในท้องถิ่น

องค์การบริหารส่วนตำบลท่าด้วง จึงหวังเป็นอย่างยิ่งว่าแผนพัฒนาท้องถิ่น (พ.ศ.๒๕๖๑ - ๒๕๖๕) เพิ่มเติม ฉบับที่ ๓ ขององค์การบริหารส่วนตำบลท่าด้วง ฉบับนี้จะเป็นแนวทางในการพัฒนาองค์การบริหารส่วนตำบลท่าด้วงที่มีประสิทธิภาพและตอบสนองความต้องการของประชาชนอย่างแท้จริงต่อไป

องค์การบริหารส่วนตำบลท่าด้วง

สารบัญ

เรื่อง	หน้า
คำนำ	
สารบัญ	
ส่วนที่ ๑ สภาพทั่วไปและข้อมูลพื้นฐาน	
๑. ด้านกายภาพ	๑
๒. ด้านการเมืองการปกครอง	๒
๓. ประชากร	๓
๔. สภาพทางสังคม	๔
๕. ระบบบริการพื้นฐาน	๕
๖. ระบบเศรษฐกิจ	๖
๗. ศาสนา ประเพณี วัฒนธรรม	๖
๘. ทรัพยากรธรรมชาติ	๖
๙. อื่นๆ	๘
ส่วนที่ ๒ ยุทธศาสตร์ขององค์กรปกครองส่วนท้องถิ่น	
๑. ความสัมพันธ์ระหว่างแผนพัฒนาระดับมหภาค	
๑.๑ แผนยุทธศาสตร์ชาติ ๒๐ ปี	๑๐
๑.๒ แผนพัฒนาการเศรษฐกิจและสังคมแห่งชาติฉบับที่ ๑๒ (พ.ศ.๒๕๖๐-๒๕๖๔)	๑๑
๑.๓ แผนพัฒนาภาค/แผนพัฒนากลุ่มจังหวัด/แผนพัฒนาจังหวัด	
๑.๓.๑ แผนพัฒนาภาค/แผนพัฒนากลุ่มจังหวัดภาคเหนือตอนล่าง ๑	๑๘
๑.๓.๒ แผนพัฒนาจังหวัดเพชรบูรณ์	๑๙
๑.๔ ยุทธศาสตร์การพัฒนาขององค์กรปกครองส่วนท้องถิ่นในเขตจังหวัด	๒๑
๒. ยุทธศาสตร์ขององค์กรปกครองส่วนท้องถิ่น	
๒.๑ วิสัยทัศน์	๒๑
๒.๒ ยุทธศาสตร์/เป้าประสงค์/ตัวชี้วัด	๒๑
๓. การวิเคราะห์เพื่อการพัฒนาท้องถิ่น	
๓.๑ การวิเคราะห์กรอบการจัดทำยุทธศาสตร์ขององค์กรปกครองส่วนท้องถิ่น	๒๒
๓.๒ การประเมินสถานการณ์สภาพแวดล้อมภายนอกที่เกี่ยวข้อง	๒๓
ส่วนที่ ๓ การนำแผนพัฒนาท้องถิ่นสี่ปีไปสู่การปฏิบัติ	
๑. ยุทธศาสตร์การพัฒนาและแผนงาน	๒๔
๒. บัญชีสรุปโครงการพัฒนา	๒๕
๓. รายละเอียดโครงการพัฒนา	๒๘

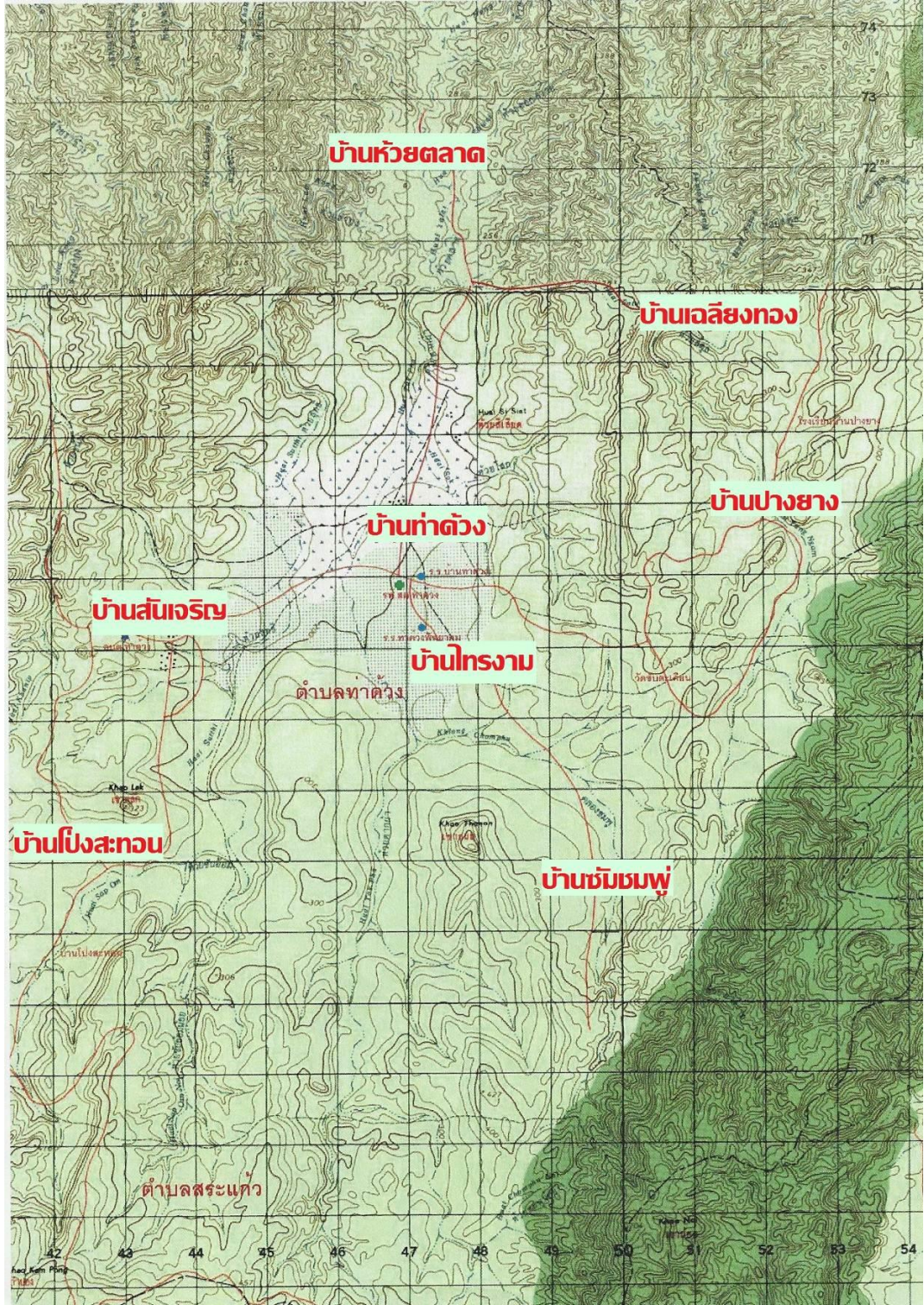
สารบัญ (ต่อ)

เรื่อง	หน้า
ส่วนที่ ๔ การติดตามและประเมินผล	
๑. การติดตามและประเมินผลยุทธศาสตร์	๔๒
๒. การติดตามและประเมินผลโครงการ	๔๒
๓. สรุปผลการพัฒนาท้องถิ่น	
๓.๑ การวัดผลในเชิงปริมาณและเชิงคุณภาพ	๔๒
๔. ข้อเสนอแนะในการจัดทำแผนพัฒนาท้องถิ่นในอนาคต	
๔.๑ ผลกระทบนำไปสู่อุทิศ	๔๓
๔.๒ ข้อเสนอแนะ ผลจากการพัฒนา	๔๓
แบบที่ ๑ แบบช่วยกับการจัดทำแผนยุทธศาสตร์ของท้องถิ่นโดยตนเอง	๔๓
แบบที่ ๓/๒ แบบประเมินความพึงพอใจต่อผลการดำเนินงานขององค์การบริหาร ส่วนตำบลทำดั่งในภาพรวม	๔๕
แบบที่ ๓/๓ แบบประเมินความพึงพอใจต่อผลการดำเนินงานขององค์การบริหาร ส่วนตำบลทำดั่งในแต่ละยุทธศาสตร์	๔๖
ภาคผนวก	

ส่วนที่ ๑

สภาพทั่วไปและข้อมูลพื้นฐาน

๑. ด้านกายภาพ



แผนที่โดยสังเขปตำบลท่าดัวง อำเภอนองไผ่ จังหวัดเพชรบูรณ์

๑.๑ ที่ตั้งและอาณาเขต

องค์การบริหารส่วนตำบลท่าด้วง อำเภอหนองไผ่ จังหวัดเพชรบูรณ์ ตั้งอยู่เลขที่ ๓๓๓ หมู่ ๖ บ้านสันเจริญตำบลท่าด้วง อำเภอหนองไผ่ จังหวัดเพชรบูรณ์ มีระยะห่างจากที่ว่าการอำเภอหนองไผ่ ประมาณ ๓๖ กิโลเมตร

มีเขตพื้นที่ติดต่อกับตำบลใกล้เคียง ดังนี้

ทิศเหนือ	ติดต่อกับตำบลบ่อไทย อำเภอหนองไผ่
ทิศใต้	ติดต่อกับตำบลสระแก้ว อำเภอบึงสามพัน
ทิศตะวันออก	ติดต่อกับอำเภอภักดีชุมพล จังหวัดชัยภูมิ
ทิศตะวันตก	ติดต่อกับตำบลวังท่าดี ท่าแดง เพชรละคร อำเภอหนองไผ่

๑.๒ ลักษณะภูมิประเทศ

องค์การบริหารส่วนตำบลท่าด้วงมีเนื้อที่ทั้งหมดประมาณ ๑๖๔.๒๖ ตารางกิโลเมตร เป็นพื้นที่ป่าไม้ ๖๒ ตารางกิโลเมตร เป็นภูเขาล้อมรอบ ๙๐% มีที่ราบหุบเขา ๑๐% คลองธรรมชาติ ๑ สาย พื้นที่ทั่วไปเป็นเนินเขาสลับที่ราบเป็นส่วนน้อย

๑.๓ ลักษณะภูมิอากาศ

ลักษณะภูมิอากาศแบบมรสุม มี ๓ ฤดู คือ ฤดูร้อน ฤดูหนาว และฤดูฝน

๒. ด้านการเมืองการปกครอง

๒.๑ เขตการปกครอง

จำนวนหมู่บ้านในเขตท่าด้วงมี ๘ หมู่บ้าน ดังนี้

หมู่ที่ ๑ บ้านปางยาง

ผู้ใหญ่บ้าน นายนรินทร์ บุญปิ่น

สมาชิกสภา อบต. ๑. นายกำม บุญปิ่น

๒. นายอุดม ใสไหม

หมู่ที่ ๒ บ้านซั้มขมพู่

ผู้ใหญ่บ้าน นายสุรินทร์ โสขุมา

สมาชิกสภา อบต. ๑. นายสมร โพชะไว

๒. นายสมาน สิงห์ทอง

หมู่ที่ ๓ บ้านไทรงาม

ผู้ใหญ่บ้าน นายเสนาะ หาญกล้า

สมาชิกสภา อบต. ๑. นายมนตรี อินปาน

หมู่ที่ ๔ บ้านเฉลียงทอง

กำนันตำบลท่าด้วง นางเฉลิมศรี นาราศรี

สมาชิกสภา อบต. ๑. นายนิคม หาญคำ

๒. นายโมด นาราศรี

หมู่ที่ ๕ บ้านโป่งสะทอน

ผู้ใหญ่บ้าน นายทศพล วิโรจน์นพรัตน์

สมาชิกสภา อบต.

๑. นายเสมอ พิมพ์สาส์

๒. นางพร จันทร์พิลา

หมู่ที่ ๖ บ้านสันเจริญ

ผู้ใหญ่บ้าน นายดำรงเกียรติ วิโรจน์นพรัตน์

สมาชิกสภา อบต.

๑. นายธวัชชัย ใจบุญ

๒. นายอำพร ศิริสม

หมู่ที่ ๗ บ้านห้วยตลาด

ผู้ใหญ่บ้าน นายเฉลิม ชื่นพรม

สมาชิกสภา อบต.

๑. นายสมนึก เล็กกะโห้

๒. นายสมศักดิ์ สุ่มขำ

หมู่ที่ ๘ บ้านท่าด่าง

ผู้ใหญ่บ้าน นายสุธน พวงมา

สมาชิกสภา อบต.

๑. นายเสน่ห์ เปรมพิพัฒน์

๒. นางรัศมี บุตรพรม

๒.๒ การเลือกตั้ง

ใช้เขตหมู่บ้านเป็นเขตเลือกตั้งสำหรับสมาชิกสภาองค์การบริหารส่วนตำบล ใช้เขตตำบลเป็นเขตเลือกตั้งสำหรับนายกองค์การบริหารส่วนตำบล โดยมี นายอดุลย์ ปริญาศรีเสวต เป็นนายกองค์การบริหารส่วนตำบลท่าด่าง

๓. ประชากร

๓.๑ ข้อมูลเกี่ยวกับจำนวนประชากร (ข้อมูล ณ เดือนธันวาคม พ.ศ.๒๕๖๑) ดังนี้

	ชาย	หญิง	รวม	ครัวเรือน
หมู่ที่ ๑ ปางยาง	๔๙๖	๔๕๒	๙๔๘	๓๔๒
หมู่ที่ ๒ ชับชมภู	๒๑๗	๒๒๘	๔๔๕	๑๖๘
หมู่ที่ ๓ ไทรงาม	๓๔๔	๓๔๐	๖๘๔	๒๗๔
หมู่ที่ ๔ เฉลียงทอง	๑๙๑	๑๘๒	๓๗๓	๑๒๕
หมู่ที่ ๕ โป่งสะทอน	๒๓๓	๒๒๑	๔๕๔	๑๔๗
หมู่ที่ ๖ สันเจริญ	๕๔๔	๕๒๒	๑,๐๖๖	๓๔๘
หมู่ที่ ๗ ห้วยตลาด	๒๘๙	๒๖๒	๕๕๑	๑๙๗
หมู่ที่ ๘ ท่าด่าง	๖๐๘	๖๒๖	๑,๒๓๔	๔๓๑
รวม	๒,๙๒๒	๒,๘๓๓	๕,๗๕๕	๒,๐๓๒

ลักษณะข้อมูล	ชาย	หญิง	รวม
แยกตามลักษณะสถานะของบุคคล			
- ผู้ที่มีสัญชาติไทย และมีชื่ออยู่ในทะเบียนบ้าน	๒,๙๑๗	๒,๘๓๒	๕,๗๔๙
- ผู้ที่ไม่ได้สัญชาติไทย และมีชื่ออยู่ในทะเบียนบ้าน	๐	๐	๐
- ผู้ที่มีชื่ออยู่ในทะเบียนบ้านกลาง (ทะเบียนซึ่งผู้อำนวยการทะเบียนกลางกำหนดให้จัดทำขึ้นสำหรับ ลงรายการบุคคลที่ไม่อาจมีชื่อในทะเบียนบ้าน)	๐	๐	๐
- ผู้ที่อยู่ระหว่างการย้าย (ผู้ที่ย้ายออกแต่ยังไม่ได้ย้ายเข้า)	๕	๑	๖
แยกตามอายุ			
จำนวนประชากรเยาวชน (อายุต่ำกว่า ๑๘ ปี)	๖๔๘	๖๖๕	
จำนวนประชากร (อายุ ๑๘-๖๐ ปี)	๑,๗๘๙	๑,๙๐๓	
จำนวนประชากรผู้สูงอายุ (อายุมากกว่า ๖๐ ปี)	๓๙๕	๓๔๙	
รวม	๒,๙๑๗	๒,๘๓๒	

๔. สภาพทางสังคม

๔.๑ การศึกษา

- ศูนย์พัฒนาเด็กเล็ก	จำนวน	๑	แห่ง ได้แก่
(๑) ศูนย์พัฒนาเด็กเล็กบ้านท่าด้วง			
- โรงเรียนระดับประถมศึกษา	จำนวน	๕	แห่ง ได้แก่
(๑) โรงเรียนบ้านท่าด้วง			
(๒) โรงเรียนบ้านห้วยตลาด			
(๓) โรงเรียนบ้านปางยาง			
(๔) โรงเรียนบ้านสันเจริญโป่งสะทอน			
(๕) โรงเรียนบ้านเฉลียงทอง			
- โรงเรียนระดับมัธยมศึกษา	จำนวน	๑	แห่ง ได้แก่
(๑) โรงเรียนท่าด้วง พิตยาคม			
- ที่อ่านหนังสือพิมพ์ประจำหมู่บ้านจำนวน	๒	แห่ง	

๔.๒ สาธารณสุข

- (๑) โรงพยาบาลส่งเสริมสุขภาพตำบลท่าด้วง จำนวน ๑ แห่ง
- (๒) อาสาสมัครสาธารณสุขประจำหมู่บ้าน (อสม.) จำนวน ๑๐๗ คน

๕. ระบบบริการพื้นฐาน

๕.๑ การคมนาคมขนส่ง

๕.๑.๑ ถนนเชื่อมระหว่างตำบล/อำเภอ มี ๒ เส้นทาง ได้แก่

- (๑) เส้นทางที่ ๑ จากอำเภอหนองไผ่ ถึงองค์การบริหารส่วนตำบลท่าดั่ง ระยะทาง ๓๖ กิโลเมตร เป็นถนนลาดยาง ๓๖ กิโลเมตร
- (๒) เส้นทางที่ ๒ จากองค์การบริหารส่วนตำบลสระแก้ว อำเภอบึงสามพัน ถึงองค์การบริหารส่วนตำบลท่าดั่ง ระยะทาง ๙ กิโลเมตร เป็นถนนลาดยาง ๑ กิโลเมตร ถนนลูกรัง ๘ กิโลเมตร

๕.๑.๒ ถนนเชื่อมระหว่างหมู่บ้าน

ชื่อถนน	ระยะทาง (กม.)	ชนิดของถนน (ลูกรัง ลาดยาง)	สภาพการใช้
ถนนสายปางยาง หมู่ ๑ ถึง อบต.	๑๒	ลาดยาง ๑๒ กม.	ใช้ทุกฤดูกาล
ถนนสายซบขมพู่ หมู่ ๒ ถึง อบต.	๘	ลาดยาง ๓ กม./คสล. ๒ กม./ลูกรัง ๕ กม.	ใช้ทุกฤดูกาล
ถนนสายไทรงาม หมู่ ๔ ถึง อบต.	๔	ลาดยาง ๓ กม./คสล.	ใช้ทุกฤดูกาล
ถนนสายเฉลียงทอง หมู่ ๔ ถึง อบต.	๑๑	๑ กม. ลาดยาง ๓ กม./คสล.	ใช้ทุกฤดูกาล
ถนนสายโป่งสะทอน หมู่ ๕ ถึง อบต.	๖	๒.๕ กม./ลูกรัง ๕.๕ กม.	ใช้ทุกฤดูกาล
ถนนสายห้วยตลาด หมู่ ๗ ถึง อบต.	๑๐	ลาดยาง ๑ กม./ ลูกรัง ๕ กม.	ใช้ทุกฤดูกาล
ถนนสายท่าดั่ง หมู่ ๘ ถึง อบต.	๔	ลาดยาง ๓ กม./คสล. ๒ กม./ลูกรัง ๓ กม.	ใช้ทุกฤดูกาล
** (ถนนสายสันเจริญหมู่ ๖ ที่ตั้ง อบต.)		ลาดยาง ๓ กม./คสล. ๑ กม.	

๕.๒ การไฟฟ้า

มีไฟฟ้าใช้ครบทั้ง ๘ หมู่บ้าน แต่ยังมีพื้นที่ที่อยู่นอกเขตจ่ายไฟฟ้าและไม่มีไฟฟ้าใช้ จำนวน ประมาณ ๓๐ ครัวเรือน

๕.๓ การประปา

ระบบประปาหมู่บ้าน จำนวน ๘ แห่ง มีใช้ครบทั้ง ๘ หมู่บ้าน แต่ยังมีพื้นที่ที่อยู่นอกเขตจ่ายน้ำประปา จำนวนประมาณ ๔๐ ครัวเรือน

๕.๔ โทรศัพท์

- (๑) เสาร์รับส่งสัญญาณโทรศัพท์เอกชน จำนวน ๓ แห่ง

๕.๕ ไปรษณีย์หรือการสื่อสารหรือการขนส่ง และวัสดุ ครุภัณฑ์

๖. ระบบเศรษฐกิจ

ประชาชน ประกอบอาชีพ ดังนี้

อาชีพเกษตรกร	ประมาณ ๗๐% (ปลูกข้าวโพด , ยางพารา , มะขามหวาน ฯลฯ)
อาชีพรับจ้าง	ประมาณ ๒๐%
อาชีพค้าขายและอื่นๆ	ประมาณ ๑๐%

๖.๑ หน่วยธุรกิจในเขต อบต.

- ปั้มน้ำมัน	๓	แห่ง
- โรงสี	๓	แห่ง

๖.๒ การพาณิชย์และกลุ่มอาชีพ

- กลุ่มอาชีพ	๒	กลุ่ม	๖๐	คน
- กลุ่มแม่บ้าน	๑	กลุ่ม	๓๒๕	คน

๗. ศาสนา

๗.๑ การนับถือศาสนา

ประชาชนส่วนใหญ่นับถือศาสนาพุทธ มีสถาบันและองค์กรทางศาสนา

- วัด/สำนักสงฆ์ สถานที่ตั้งสิ่งยึดเหนี่ยวจิตใจ จำนวน ๑๑ แห่ง ได้แก่

- (๑) วัดชัยตะเคียน หมู่ ๑
- (๒) วัดใหม่สุดแสงธรรม หมู่ ๑
- (๓) วัดวังขอน หมู่ ๑
- (๔) วัดเขาเกาะแก้วปางยาง หมู่ ๑
- (๕) วัดชัยชมพู หมู่ ๒
- (๖) วัดใหม่ทรงธรรม หมู่ ๓
- (๗) วัดเฉลียงทอง หมู่ ๔
- (๘) วัดโป่งสะทอน หมู่ ๕
- (๙) วัดสันเจริญสามัคคีธรรม หมู่ ๖
- (๑๐) วัดห้วยตลาด หมู่ ๗
- (๑๑) วัดท่าด้วง หมู่ ๘

๗.๒ ประเพณีและงานประจำปี

๗.๓ ภูมิปัญญาท้องถิ่น ภาษาถิ่น

๗.๔ สินค้าพื้นเมืองและของที่ระลึก

๘. ทรัพยากรธรรมชาติ

ตำบลท่าด้วง มีทรัพยากรธรรมชาติที่สำคัญ คือ ภูเขา/ป่าไม้/แหล่งน้ำธรรมชาติ และมีพื้นที่มีทิวทัศน์สวยงาม ซึ่งดูได้จากตัวอย่างแหล่งท่องเที่ยว (อยู่ระหว่างการพัฒนาเป็นแหล่งท่องเที่ยว) ดังต่อไปนี้



(๑) น้ำตกซับตะเคียน เป็นน้ำตกที่มีลักษณะเป็นชั้นหินสูงประมาณ ๔๐ เมตร มีแอ่งรับน้ำพื้นที่กว้างเส้นผ่าศูนย์กลางประมาณ ๓๐ เมตร มีพื้นที่สวยงาม เหมาะสำหรับการท่องเที่ยว สถานที่อยู่หมู่ ๑ บ้านปางยาง ระยะทางถึงน้ำตกประมาณ ๒ ก.ม. เป็นถนนลูกรัง



(๒) น้ำตกวังยายดง เป็นน้ำตกมีลักษณะเป็นแนวหินกั้นทางไหลของน้ำ มีแอ่งรับน้ำพื้นที่กว้าง มีความสวยงาม เหมาะสำหรับการท่องเที่ยว สถานที่อยู่หมู่ ๗ บ้านห้วยตลาด



(๓) หมอกในหุบเขา สภาพทั่วไปของตำบลทำด้างเป็นภูเขาล้อมรอบ ลักษณะเป็นเนินเขาสลับที่ราบสูง ช่วงฤดูหนาวจะมีหมอกหนาในช่วงเช้า ทิวทัศน์สวยงาม เหมาะสำหรับการท่องเที่ยว



(๔) เคารพพระศพพระอธิการวิชัยรัตน์ ฐิตธัมโม (หลวงปู่ชัย ฐิตธัมโม) ซึ่งเป็นพระเกจิอาจารย์ศิษย์เอกสืบสายวิทยาคมจาก พระครูวิชิตพัชรอาจารย์ (หลวงพ่อทบ) วัดช้างเผือก ตำบลวังชมภู อำเภอเมืองเพชรบูรณ์ พระเกจิชื่อดังแห่งเพชรบูรณ์ ณ เจดีย์ พระอรหันต์ ๑๐๘ วัดซับตะเคียน หมู่ ๑ บ้านปางยาง ตำบลท่าด่าง

๙. อื่นๆ

๙.๑ มวลชนจัดตั้ง

- ลูกเสือชาวบ้าน	๕	รุ่น	๔๕๐	คน
- ไทยอาสาป้องกันชาติ	๒	รุ่น	๑๕๐	คน
- กองหนุนเพื่อความมั่นคงของชาติ	๒	รุ่น	๒๐๓	คน
- กลุ่มอาชีพ	๒	กลุ่ม	๖๐	คน
- กลุ่มแม่บ้าน	๑	กลุ่ม	๓๒๕	คน
- อาสาสมัครป้องกันภัยฝ่ายพลเรือน	๒	รุ่น	๑๑๙	คน

๙.๒ ตราสัญลักษณ์ขององค์การบริหารส่วนตำบลท่าด่าง



รูปไร่ข้าวโพด มีความหมายคือ ประชาชนส่วนใหญ่ ประกอบอาชีพเกษตรกรรม ที่สำคัญได้แก่ การปลูกข้าวโพด พื้นที่ที่มีความอุดมสมบูรณ์ มีความเจริญทางด้านเศรษฐกิจ และประชาชนมีความอยู่ดีกินดี

รูปภูเขาและดวงอาทิตย์ มีความหมายคือ การเมืองมีความมั่นคง ประชาชนมีส่วนร่วมในการพัฒนาชุมชนและมีความรักความสามัคคี

๙.๓ ศักยภาพในตำบล

๙.๓.๑ ศักยภาพขององค์การบริหารส่วนตำบล

(๑) จำนวนบุคลากร	จำนวน	๔๕	คน	
- ฝ่ายบริหารฯ		จำนวน	๔	คน
- ฝ่ายสภาฯ		จำนวน	๑๕	คน
- ฝ่ายข้าราชการประจำ		จำนวน	๒๖	คน

(๒) ระดับการศึกษาของบุคลากร

- ต่ำกว่าประถมศึกษา	จำนวน	๓	คน
- ประถมศึกษา	จำนวน	๒	คน
- มัธยมศึกษา/อาชีวศึกษา	จำนวน	๑๖	คน
- ปริญญาตรี	จำนวน	๒๓	คน
- สูงกว่าปริญญาตรี	จำนวน	๑	คน

(๓) รายได้ขององค์การบริหารส่วนตำบล

ปีงบประมาณ พ.ศ. ๒๕๖๑	จำนวนเงิน	๓๑,๙๘๐,๑๕๕.๘๑	บาท
แยกเป็น			
- เงินรายได้จัดเก็บเอง/ภาษีจัดสรร	จำนวนเงิน	๑๖,๕๓๕,๗๑๖.๘๑	บาท
- เงินอุดหนุนทั่วไป	จำนวนเงิน	๑๕,๔๔๔,๔๓๙.๐๐	บาท

๙.๓.๒ ศักยภาพของชุมชนและจุดเด่นของพื้นที่

(๑) การรวมกลุ่มของประชาชน

จำนวนกลุ่มทุกประเภท	๑๖	กลุ่ม	แยกเป็น
- กลุ่มอาชีพ		๘	กลุ่ม
- กลุ่มออมทรัพย์		๘	กลุ่ม

(๒) จุดเด่นของพื้นที่

พื้นที่เป็นภูเขาและเป็นที่ยึดเหนี่ยวของชุมชน เหมาะแก่การเพาะปลูก และอุดมไปด้วยทรัพยากรธรรมชาติ และแหล่งท่องเที่ยว ฯลฯ

ส่วนที่ ๒

ยุทธศาสตร์ขององค์กรปกครองส่วนท้องถิ่น

๑. ความสัมพันธ์ระหว่างแผนพัฒนาระดับมหภาค

๑.๑ แผนยุทธศาสตร์ชาติ ๒๐ ปี

กรอบยุทธศาสตร์ชาติระยะ 20 ปี (พ.ศ. 2560 – 2579)

เพื่อให้บรรลุวิสัยทัศน์
 “ประเทศมีความมั่นคง มั่งคั่ง ยั่งยืน
 เป็นประเทศพัฒนาแล้ว ด้วยการพัฒนา
 ตามปรัชญาเศรษฐกิจพอเพียง”
 นำไปสู่การพัฒนาให้คนไทยมีความสุข
 และตอบสนองต่อการบรรลุ
 ซึ่งผลประโยชน์แห่งชาติ ในการที่จะพัฒนา
 คุณภาพชีวิต สร้างรายได้ระดับสูง
 เป็นประเทศพัฒนาแล้ว และสร้างความสุขของ
 คนไทย สังคมมีความมั่นคง เสมอภาคและเป็น
 ธรรม ประเทศสามารถแข่งขันได้ในระบบ
 เศรษฐกิจ

ยุทธศาสตร์ชาติระยะ 20 ปี (พ.ศ. 2560 – 2579)

<p>นโยบายรัฐบาล 11 ข้อ</p> <ul style="list-style-type: none"> ● ปกป้องเขตอุตสาหกรรมท่าอากาศยาน ● ลดเหลื่อมล้ำ/โอกาสเข้าถึงบริการของรัฐ ● ยกกระดับคุณภาพบริการสาธารณสุข ● ส่งเสริมบทบาท/ใช้โอกาสใน AC ● รักษาความมั่นคง/สร้างสมดุลทรัพยากร ● ปรับปรุงกฎหมาย/กระบวนการยุติธรรม ● รักษาความมั่นคง/การต่างประเทศ ● ศึกษาเรียนรู้/ทะนุบำรุงศาสนา/ศิลปวัฒนธรรม ● เพิ่มศักยภาพทางเศรษฐกิจ ● พัฒนา/ใช้ประโยชน์วิทยาศาสตร์/วิจัย/นวัตกรรม ● ราชการแผ่นดินมีธรรมาภิบาล/ป้องกันทุจริต 	<p>ประเด็นปฏิรูป คสช. 11 ด้าน</p> <ul style="list-style-type: none"> ● แก้ปัญหาทุจริตคอร์รัปชัน ● ใช้อำนาจ (รวมอำนาจ/กระจายอำนาจ) ● แก้ปัญหาพลังงาน ● การศึกษา/การเรียนรู้/ภูมิปัญญา ● พัฒนาคุณธรรม/จริยธรรม ● การเข้าสู่อำนาจฝ่ายนิติบัญญัติ/บริหาร ● ควบคุมอำนาจ (ยุติธรรม/องค์กรอิสระ) ● พัฒนาโครงสร้างพื้นฐาน ● พัฒนาสื่อสารมวลชน ● แก้ปัญหาเหลื่อมล้ำทางเศรษฐกิจ/สังคม ● จัดสรรทรัพยากรที่ดิน/น้ำ/ป่าไม้ 		
<p>ยุทธศาสตร์ชาติ</p>			
<p>ประเด็นปฏิรูป สปช. 37 วาระปฏิรูป</p>			
<p>ด้านเศรษฐกิจ</p> <ul style="list-style-type: none"> ○ งบประมาณ ○ งานรัฐวิสาหกิจ ○ จัดการภัยพิบัติธรรมชาติ/โลกร้อน ○ โครงสร้างภาษี ○ การเงินฐานราก/สหกรณ์ ○ พลังงาน ○ ผูกขาด/แข่งขันที่เป็นธรรม ○ ภาคเกษตร ○ สร้างสังคมผู้ประกอบการ ○ บริหารจัดการทรัพยากร ○ จัดการที่ดิน ○ ส่งเสริมชุมชนเข้มแข็ง 	<p>ด้านสังคม</p> <ul style="list-style-type: none"> ○ จัดการศึกษา ○ การคลังด้านการศึกษา ○ การเรียนรู้ ○ การกีฬา ○ วิจัย/วิทยาศาสตร์/เทคโนโลยี/นวัตกรรมเป็นโครงสร้างพื้นฐานทางปัญญา ○ บริการสาธารณสุข ○ ส่งเสริมสุขภาพ/ป้องกันโรค ○ การคลังด้านสุขภาพ ○ สวัสดิการสังคม ○ สังคมสูงวัย ○ ศิลปวัฒนธรรมสร้างมูลค่าทางเศรษฐกิจ/สังคม ○ สถาบันศาสนาเป็นหลักของสังคม 	<p>ด้านความมั่นคง</p> <ul style="list-style-type: none"> ○ ป้องกันการทุจริต ○ เตรียมรับมือวิกฤตการณ์น้ำท่วม ทมท. ○ แรงงาน 	<p>ด้านกฎหมาย</p> <ul style="list-style-type: none"> ○ การเข้าสู่อำนาจและระบบพรรคการเมือง ○ กิจการตำรวจ ○ ปรับโครงสร้างอำนาจส่วนกลาง/ภูมิภาค/ท้องถิ่น ○ ประสิทธิภาพงานภาครัฐ ○ กำกับดูแล/ป้องกันการค้าแข่ง/สิทธิเสรีภาพสื่อบนความรับผิดชอบ ○ คู่ครองผู้บริโภค

๑.๒ แผนพัฒนาการเศรษฐกิจและสังคมแห่งชาติฉบับที่ ๑๒ (พ.ศ.๒๕๖๐-๒๕๖๔)

กรอบทิศทางของแผนพัฒนาฉบับที่ ๑๒ ประกอบด้วยวิสัยทัศน์เป้าหมายและแนวทางการพัฒนาดังนี้ จากสถานะของประเทศและบริบทการเปลี่ยนแปลงต่างๆที่ประเทศกำลังประสบอยู่ทำให้การกำหนดวิสัยทัศน์แผนพัฒนาฉบับที่ ๑๒ ยังคงมีความต่อเนื่องจากวิสัยทัศน์แผนพัฒนาฉบับที่ ๑๑ และกรอบหลักการของการวางแผนที่น้อมนำและประยุกต์ใช้หลักปรัชญาของเศรษฐกิจพอเพียงยึดคนเป็นศูนย์กลางของการพัฒนาอย่างมีส่วนร่วมการพัฒนาที่ยืดหยุ่นอดุลยยั่งยืนโดยวิสัยทัศน์ของการพัฒนาในแผนพัฒนาฉบับที่ ๑๒ ต้องให้ความสำคัญกับการกำหนดทิศทางการพัฒนาที่มุ่งสู่การเปลี่ยนผ่านประเทศไทยจากประเทศที่มีรายได้ปานกลางไปสู่ประเทศที่มีรายได้สูงมีความมั่นคงและยั่งยืนสังคมอยู่ร่วมกันอย่างมีความสุขและนำไปสู่การบรรลุวิสัยทัศน์ระยะยาว “มั่นคง มั่งคั่ง ยั่งยืน” ของประเทศ

วิสัยทัศน์

“มั่นคง มั่งคั่ง ยั่งยืน”

เป้าหมาย

- การหลุดพ้นจากกับดักประเทศรายได้ปานกลางสู่รายได้สูง

(๑) เศรษฐกิจขยายตัวเฉลี่ยไม่ต่ำกว่าร้อยละ ๕.๐

(๒) ผลิตภัณฑ์มวลรวมในประเทศต่อหัว (GDP Per Capita) และรายได้ประชาชาติต่อหัว (GNP Per Capita) ผนวกแผนพัฒนาฉบับที่ ๑๒ ในปี ๒๕๖๔ เพิ่มขึ้นเป็น ๓๑๗,๐๕๑ บาท (๙,๓๒๕ ดอลลาร์สหรัฐ) และ ๓๐๑,๑๙๙ บาท (๘,๘๕๙ ดอลลาร์สหรัฐ) ต่อคนต่อปี

(๓) ผลผลิตภาพการผลิตเพิ่มขึ้นไม่ต่ำกว่าเฉลี่ยร้อยละ ๒.๕ ต่อปี

(๔) การลงทุนรวมขยายตัวไม่ต่ำกว่าเฉลี่ยร้อยละ ๘.๐ (การขยายตัวของการลงทุนภาครัฐไม่ต่ำกว่าร้อยละ ๑๐.๐ และการลงทุนของภาคเอกชนขยายตัวไม่ต่ำกว่าเฉลี่ยร้อยละ ๗.๕ ในขณะที่ปริมาณการส่งออกขยายตัวเฉลี่ยไม่ต่ำกว่าร้อยละ ๔.๐ ต่อปี)

- การพัฒนาศักยภาพคนให้สนับสนุนการเจริญเติบโตของประเทศและการสร้างสังคมสูงวัยอย่างมีคุณภาพ

(๑) ประชาชนทุกช่วงวัยมีความมั่นคงทางด้านเศรษฐกิจและสังคม (Socio-Economic Security) และมีคุณภาพชีวิตที่ดีขึ้น

(๒) การศึกษาและการเรียนรู้ได้รับการพัฒนาคุณภาพ

(๓) สถาบันทางสังคมมีความเข้มแข็งเป็นฐานรากที่เอื้อต่อการพัฒนาคน

- การลดความเหลื่อมล้ำในสังคม

(๑) การกระจายรายได้มีความเท่าเทียมกันมากขึ้น

(๒) บริการทางสังคมมีคุณภาพและมีการกระจายอย่างทั่วถึง

- การสร้างการเจริญเติบโตทางเศรษฐกิจและสังคมที่เป็นมิตรกับสิ่งแวดล้อม

(๑) รักษาความมั่นคงของฐานทรัพยากรสร้างสมดุลระหว่างการอนุรักษ์และการใช้ประโยชน์อย่างยั่งยืนและเป็นธรรม

(๒) ขับเคลื่อนประเทศสู่เศรษฐกิจและสังคมที่เป็นมิตรต่อสิ่งแวดล้อม

(๓) เพิ่มขีดความสามารถในการรับมือภัยพิบัติและการเปลี่ยนแปลงสภาพภูมิอากาศ

(๔) เพิ่มประสิทธิภาพและเสริมสร้างธรรมาภิบาลในการบริหารจัดการทรัพยากรธรรมชาติและสิ่งแวดล้อม

(๕) มีการบริหารจัดการน้ำให้สมดุลระหว่างการอุปสงค์และอุปทานของน้ำ
- การยกระดับศักยภาพการแข่งขันและการหลุดพ้นกับดักรายได้ปานกลางสู่รายได้สูง

๑) การส่งเสริมด้านการวิจัยและพัฒนา

พัฒนาสถานะแวดล้อมของการพัฒนาวิทยาศาสตร์เทคโนโลยีวิจัยและนวัตกรรมทั้งด้านการลงทุนในการวิจัยและพัฒนาด้านบุคลากรวิจัยด้านโครงสร้างพื้นฐานและด้านการบริหารจัดการรวมทั้งสนับสนุนและผลักดันให้ผู้ประกอบการมีบทบาทหลักด้านเทคโนโลยีและนวัตกรรมตลอดจนผลักดันงานวิจัยและพัฒนาให้ใช้ประโยชน์อย่างแท้จริงทั้งเชิงพาณิชย์และสาธารณะโดยให้ความคุ้มครองทรัพย์สินทางปัญญา

๒) การพัฒนาผลิตภาพแรงงาน

สร้างความร่วมมือระหว่างภาครัฐและภาคเอกชนในการพัฒนากำลังคนและแรงงานให้มีทักษะความรู้และสมรรถนะที่สอดคล้องกับความต้องการของตลาดและรองรับการเปิดเสรีของประชาคมอาเซียนโดยยกระดับและพัฒนาสมรรถนะแรงงานไทยด้วยเทคโนโลยีเร่งรัดให้แรงงานทั้งระบบมีการเรียนรู้ขั้นพื้นฐานเพื่อสามารถแข่งขันในตลาดแรงงานได้สนับสนุนให้แรงงานและปัจจัยการผลิตมีความยืดหยุ่นในการเคลื่อนย้ายระหว่างสาขาการผลิตและระหว่างพื้นที่การผลิตเพื่อให้แรงงานสามารถเคลื่อนย้ายไปสู่สาขาการผลิตที่มีผลิตภาพการผลิตสูงสุดและสนับสนุนให้ผู้ประกอบการในภาคอุตสาหกรรมและบริการจัดการห่วงโซ่มูลค่าวิชาชีพและมาตรฐานฝีมือแรงงานให้เป็นมาตรฐานที่เชื่อมโยงกันเพื่อยกระดับทักษะของแรงงานไทย

๓) การส่งเสริมผู้ประกอบการที่เข้มแข็งและพาณิชย์ดิจิทัล

พัฒนาขีดความสามารถของผู้ประกอบการให้มีความยืดหยุ่นสามารถปรับตัวและดำเนินธุรกิจท่ามกลางการดำเนินนโยบายและมาตรการการกีดกันทางการค้าในรูปแบบต่างๆ เพิ่มสัดส่วนความเป็นเจ้าของของคนไทยและสนับสนุนให้มีการขยายตลาดที่มีแบรนด์สินค้าและช่องทางการตลาดที่เป็นของตนเองมากขึ้นตลอดจนพัฒนาต่อยอดอุตสาหกรรมและบริการเพื่อเข้าสู่การเป็นศูนย์กลางการผลิตบริการและอุตสาหกรรมดิจิทัล

๔) การลงทุนโครงสร้างพื้นฐาน

เร่งลงทุนและพัฒนาโครงสร้างพื้นฐานด้านการคมนาคมขนส่งเพื่อเชื่อมโยงพื้นที่เศรษฐกิจในประเทศและต่างประเทศทั้งการพัฒนาและปรับปรุงโครงข่ายรถไฟให้เป็นโครงข่ายหลักในการเดินทางและขนส่งของประเทศพัฒนาโครงข่ายระบบขนส่งสาธารณะและโครงข่ายทางหลวงพิเศษระหว่างเมืองขยายขีดความสามารถของท่าอากาศยานหลักของประเทศพัฒนาท่าเรือที่มีศักยภาพให้เป็นท่าเรืออิเล็กทรอนิกส์เต็มรูปแบบรวมทั้งพัฒนาและปรับปรุงระบบโทรคมนาคมของประเทศตลอดจนสนับสนุนการพัฒนาด้านอุตสาหกรรมที่เกิดจากลงทุนด้านโครงสร้างพื้นฐานเช่นอุตสาหกรรมซ่อมบำรุงและผลิตชิ้นส่วนอากาศยานและ

อุตสาหกรรมระบบรางเป็นต้นเพื่อสร้างโอกาสทางเศรษฐกิจให้กับประเทศในการเป็นฐานการผลิตในภูมิภาคอาเซียน

๕) การปรับโครงสร้างการผลิต

ปรับโครงสร้างการผลิตภาคเกษตรโดยการปรับเปลี่ยนจากการผลิตสินค้าเกษตรขั้นปฐมเป็นสินค้าเกษตรแปรรูปที่มีมูลค่าสูงมีคุณภาพและมาตรฐานสากลสามารถสร้างความเชื่อมโยงทางด้านวัตถุดิบกับประเทศเพื่อนบ้านและลดระดับการผลิตสินค้าขั้นปฐมที่สูญเสียขีดความสามารถในการแข่งขันลงสู่ระดับที่จำเป็นสำหรับการสร้างความมั่นคงทางด้านอาหารและพลังงานจัดระบบการผลิตให้สอดคล้องกับศักยภาพพื้นที่และความต้องการของตลาดตั้งแต่ต้นน้ำถึงปลายน้ำทั้งด้านกายภาพและเศรษฐกิจรวมทั้งส่งเสริมการรวมกลุ่มทางการเกษตรจากกิจการเจ้าของคนเดียวเป็นการประกอบการในลักษณะสหกรณ์ห้างหุ้นส่วนและบริษัทเพื่อให้เกิดการประหยัดจากขนาดพิจารณาพันธุ์พืชที่เหมาะสมกับศักยภาพของพื้นที่และแหล่งน้ำใช้เทคโนโลยีการผลิตในระดับที่เหมาะสมใช้กลไกตลาดในการป้องกันความเสี่ยงตลอดจนส่งเสริมและเร่งขยายผลแนวคิดการทำเกษตรตามหลักปรัชญาของเศรษฐกิจพอเพียงและระบบเกษตรกรรมยั่งยืนปรับโครงสร้างการผลิตภาคบริการโดยเร่งพัฒนาระบบคมนาคมขนส่งให้เกิดความเชื่อมโยงกันเป็นโครงข่ายทั้งทางบกทางน้ำและทางอากาศเร่งพัฒนาท่าเทียบเรือขนาดใหญ่เพื่อรองรับการเติบโตของการท่องเที่ยวทางทะเลปรับปรุงแก้ไขกฎหมายที่เกี่ยวข้องกับการท่องเที่ยวให้ครอบคลุมและทันสมัยทั้งการควบคุมกิจกรรมต่างๆเกี่ยวกับการท่องเที่ยวและส่งเสริมการท่องเที่ยวและกำหนดและจัดทำกฎหมายเพื่อยกระดับมาตรฐานการท่องเที่ยวของไทยสู่สากลและรองรับการพัฒนาการท่องเที่ยวให้สามารถแข่งขันได้ในระดับนานาชาติรวมทั้งส่งเสริมการพัฒนาเชิงพื้นที่ในลักษณะกลุ่มคลัสเตอร์ท่องเที่ยวโดยสนับสนุนการพัฒนาด้านการท่องเที่ยวของพื้นที่ที่มีความเชื่อมโยงทั้งทางกายภาพวิถีชีวิต/วัฒนธรรมท้องถิ่นและกิจกรรมการท่องเที่ยวตลอดจนส่งเสริมการสร้างเชื่อมโยงด้านการท่องเที่ยวในภูมิภาคอาเซียนทั้งประเทศที่มีพรมแดนติดกันและประเทศที่มีโครงข่ายคมนาคมขนส่งเชื่อมโยงกันเพื่อให้เกิดการพัฒนาแบบองค์รวมทั้งระบบพัฒนาต่อยอดอุตสาหกรรมอนาคตเพื่อเป็นแหล่งการถ่ายทอดเทคโนโลยีเชื่อมโยงการผลิตกับอุตสาหกรรมที่เป็นฐานรายได้ประเทศและเป็นกลไกการขับเคลื่อนเศรษฐกิจไทยให้เข้าสู่การเป็นศูนย์กลางการผลิตและบริการทั้งในระดับอนุภูมิภาคและในภูมิภาคอาเซียนพัฒนาโครงสร้างพื้นฐานที่สนับสนุนการขยายตัวด้านการค้าการลงทุนเช่นโลจิสติกส์และพลังงานรวมทั้งปัจจัยสนับสนุนการลงทุนอื่นๆเช่นลดอุปสรรคการเคลื่อนย้ายเงินทุนระหว่างประเทศเป็นต้นส่งเสริมการนาเทคโนโลยีและนวัตกรรมมาประยุกต์ใช้ทั้งภาคการผลิตการตลาดการบริหารจัดการการเงินและโลจิสติกส์เชื่อมโยงเศรษฐกิจดิจิทัลในการอำนวยความสะดวกทางการค้าการลงทุนด้วยระบบอิเล็กทรอนิกส์และสนับสนุนการลงทุนเพื่อสร้างเศรษฐกิจและสังคมแห่งปัญญาและการเรียนรู้มุ่งเน้นการพัฒนาธุรกิจเชิงสร้างสรรค์การลงทุนที่ใช้เทคโนโลยีขั้นสูงและเป็นมิตรกับสิ่งแวดล้อมการประหยัดพลังงานและการใช้พลังงานทดแทนการลงทุนด้านการวิจัยและพัฒนาเชิงพาณิชย์การจัดตั้งสำนักงานใหญ่ข้ามประเทศบริษัท

การค้าระหว่างประเทศรวมทั้งการให้ความสำคัญเรื่องความรับผิดชอบและการตอบแทนสู่สังคมขององค์กรและกิจการเพื่อสังคม

- การพัฒนาศักยภาพคนตามช่วงวัยและการปฏิรูประบบเพื่อสร้างสังคมสูงวัยอย่างมีคุณภาพ

๑) การพัฒนาศักยภาพคนในทุกช่วงวัยให้สนับสนุนการเจริญเติบโตของประเทศโดยช่วงวัยเด็กตั้งแต่แรกเกิดให้มีพัฒนาการที่สมวัยในทุกด้าน วัยเรียนวัยรุ่นให้มีทักษะการเรียนรู้ทักษะชีวิตสามารถอยู่ร่วมกับผู้อื่นภายใต้บริบทสังคมที่เป็นพหุวัฒนธรรม วัยแรงงานให้มีการพัฒนายกระดับสมรรถนะฝีมือแรงงานเพื่อสร้างผลิตภาพเพิ่มให้กับประเทศ วัยผู้สูงอายุให้มีการทำงานที่เหมาะสมตามศักยภาพและประสบการณ์มีรายได้ในการดำรงชีวิตมีการสร้างเสริมและฟื้นฟูสุขภาพเพื่อป้องกันหรือชะลอความทุพพลภาพและโรคเรื้อรังต่างๆที่จะก่อให้เกิดภาระแก่ปัจเจกบุคคลครอบครัวและระบบบริการสุขภาพ

๒) การยกระดับคุณภาพการศึกษาและการเรียนรู้ให้มีคุณภาพเท่าเทียมและทั่วถึงโดย

(๑) ปฏิรูประบบบริหารจัดการทางการศึกษาโดยปรับระบบบริหารจัดการการศึกษาใหม่เพื่อสร้างความรับผิดชอบต่อผลลัพธ์ (Accountability)

(๒) ปฏิรูประบบการคลังด้านการศึกษาเพื่อเพิ่มคุณภาพและประสิทธิภาพการจัดการศึกษาโดยการจัดสรรงบประมาณตรงสู่ผู้เรียนส่งเสริมการมีส่วนร่วมจากภาคเอกชนในการจัดการศึกษา

(๓) พัฒนาคุณภาพครูทั้งระบบตั้งแต่กระบวนการผลิตสรรหาและการคัดเลือกให้ได้คนดีคนเก่งรวมทั้งระบบการประเมินและรับรองคุณภาพที่เน้นผลลัพธ์จากตัวผู้เรียนและ

(๔) ปฏิรูประบบการเรียนรู้โดยมุ่งจัดการเรียนรู้เพื่อสร้างสมรรถนะกำลังคนทั้งระบบการศึกษาตั้งแต่ระดับปฐมศึกษาจนถึงการเรียนรู้ตลอดชีวิตพัฒนาสื่อเพื่อการเรียนรู้ปรับหลักสูตรและผลิตกำลังคนให้สอดคล้องกับการเปลี่ยนแปลงและความต้องการของตลาดการวิจัยและใช้เทคโนโลยีและสื่อเพื่อการเรียนรู้

๓) การพัฒนาด้านสุขภาพโดยส่งเสริมการพัฒนาเทคโนโลยีและนวัตกรรมทางการแพทย์เพื่อรองรับการเป็นสังคมผู้สูงอายุทั้งในด้านผลิตภัณฑ์สุขภาพและที่อยู่อาศัยสำหรับผู้สูงอายุระดับการบริหารจัดการระบบสุขภาพเพื่อลดความเหลื่อมล้ำและสร้างความยั่งยืนในระยะยาวโดยพัฒนาระบบข้อมูลสารสนเทศเพื่อการบริหารทรัพยากรด้านสาธารณสุขบูรณาการระบบหลักประกันสุขภาพภาครัฐให้เกิดความเป็นเอกภาพในการบริหารจัดการและการใช้ทรัพยากรและส่งเสริมการอภิบาลระบบสุขภาพในรูปแบบเครือข่ายที่มีการใช้ทรัพยากรร่วมกันพัฒนาศักยภาพของประเทศไทยสู่การเป็นศูนย์กลางสุขภาพนานาชาติทั้งในด้านศูนย์กลางบริการสุขภาพ (Medical Service Hub) ศูนย์กลางบริการเพื่อส่งเสริมสุขภาพ (Wellness Hub) ศูนย์กลางยาและผลิตภัณฑ์เพื่อสุขภาพ (Product Hub) และศูนย์กลางบริการวิชาการและงานวิจัย (Academic Hub) เพื่อนำรายได้กลับมาใช้ยกระดับคุณภาพบริการสาธารณสุขภายในประเทศรวมทั้งส่งเสริมการให้ความสำคัญกับมิติสุขภาพใน

ทุกนโยบายสาธารณะ(Health in All Policies) เพื่อให้การขับเคลื่อนนโยบายของทุกภาคส่วนตระหนักถึงผลกระทบของนโยบายสาธารณะที่มีต่อสุขภาพของประชาชน

๔) การสร้างสภาพแวดล้อมและนวัตกรรมที่เอื้อต่อการดำรงชีพในสังคมสูงวัยโดยการปรับปรุงสภาพแวดล้อมและความจำเป็นทางกายภาพให้เหมาะกับวัยและการพัฒนาระบบการดูแลผู้สูงอายุในรูปแบบที่หลากหลายทั้งในด้านการจัดบริการสุขภาพและสวัสดิการสังคมอย่างบูรณาการโดยการมีส่วนร่วมของทุกภาคส่วนอย่างต่อเนื่องรวมทั้งพัฒนาชุมชนที่มีศักยภาพและความพร้อมให้เป็นต้นแบบของการดูแลผู้สูงอายุเพื่อขยายผลไปสู่ชุมชนอื่นตลอดจนการพัฒนานวัตกรรมในการใช้ชีวิตประจำวันสำหรับผู้สูงอายุ

- การลดความเหลื่อมล้ำทางสังคม

๑) การยกระดับรายได้และสร้างโอกาสในการประกอบอาชีพมุ่งเน้นการเพิ่มผลิตภาพแรงงานโดยสนับสนุนให้แรงงานมีโอกาสเข้าถึงการเรียนรู้และพัฒนาทักษะฝีมือแรงงานอย่างมีมาตรฐานปรับโครงสร้างค่าจ้างแรงงานให้ชัดเจนและสะท้อนทักษะฝีมือแรงงานอย่างแท้จริงเร่งผลักดันให้การใช้ระบบมาตรฐานคุณวุฒิวิชาชีพและมาตรฐานฝีมือแรงงานในทางปฏิบัติอย่างเป็นทางการเป็นรูปธรรมนอกจากนี้เพิ่มผลิตภาพทางการผลิตของเกษตรกรรายย่อยโดยสนับสนุนการวิจัยและพัฒนาและการผลิตทางการเกษตรที่สอดคล้องกับพื้นที่สร้างหลักประกันรายได้แทนการอุดหนุนด้านราคาสินค้าเกษตรลดต้นทุนทางการเกษตรโดยสนับสนุนปัจจัยการผลิต

๒) การจัดการทางสังคมให้ทุกคนตามสิทธิบัตรพื้นฐานและเน้นการสร้างภูมิคุ้มกันระดับปัจเจกโดย

(๑) พัฒนาระบบบริการสาธารณสุขให้มีคุณภาพและมีช่องทางการเข้าถึงอย่างหลากหลายโดยเฉพาะระบบบริการสาธารณสุขและการศึกษาขั้นพื้นฐานสวัสดิการสังคมและกระบวนการยุติธรรม

(๒) สนับสนุนการจัดหาที่อยู่อาศัยของผู้มีรายได้น้อยและการเข้าถึงระบบสาธารณสุขที่กำหนดเป็นนโยบายที่อยู่อาศัยแห่งชาติและเมืองน่าอยู่พัฒนาโครงการที่อยู่อาศัยแก้ปัญหาชุมชนแออัดในเมืองโดยดำเนินการร่วมกับภาคธุรกิจเอกชนและ

(๓) การจัดรูปแบบสวัสดิการพื้นฐานที่จำเป็นและเหมาะสมตามกลุ่มเป้าหมาย(Customized Welfare) ที่คำนึงถึงฐานะทางเศรษฐกิจและสังคมที่แตกต่างกันโดยมีแนวทางการรับภาระค่าใช้จ่ายร่วมกัน (Cost Sharing)

๓) การสร้างความเสมอภาคในการเข้าถึงทรัพยากรโดยปฏิรูปที่ดินเพื่อการเกษตรสนับสนุนให้เกษตรกรรายย่อยที่ไร้ที่ดินทำกินและยากจนได้มีที่ดินเป็นของตนเองหรือมีสิทธิทำกินในที่ดินปฏิรูประบบการบริหารจัดการน้ำอย่างเป็นระบบ

และเข้าถึงพื้นที่เป้าหมายได้อย่างแท้จริงด้วยการผลักดัน พรบ.ทรัพยากรน้ำ พ.ศ. และบูรณาการแผนงานและงบประมาณร่วมกันของหน่วยงานและสร้างกระบวนการมีส่วนร่วมรวมทั้งปรับโครงสร้างภาษีที่เป็นธรรมเช่นภาษีที่ดินและสิ่งปลูกสร้างภาษีมรดกและภาษีสิ่งแวดล้อม เป็นต้น

๔) การเข้าถึงกระบวนการยุติธรรมอย่างเสมอภาคการคุ้มครองสิทธิขั้นพื้นฐานและการเข้าถึงกระบวนการยุติธรรมอย่างเท่าเทียมโดยการเสริมศักยภาพและความเข้มแข็งด้านกฎหมายให้แก่ประชาชนรวมทั้งการปรับปรุงและบังคับใช้กฎหมายเพื่อลดปัญหาความเหลื่อมล้ำเช่นกฎหมายป่าชุมชนกฎหมายภาษีมรดกกฎหมายที่ดิน เป็นต้น

- การรองรับการเชื่อมโยงภูมิภาคและความเป็นเมือง

๑) การลงทุนด้านโครงสร้างพื้นฐานและสิ่งอำนวยความสะดวกของเมืองเตรียมความพร้อมรองรับความเป็นเมืองทั้งด้านการบริหารจัดการด้านผังเมืองด้านสาธารณูปโภคสาธารณูปการระบบคมนาคมขนส่งระบบบริหารจัดการสิ่งแวดล้อมระบบการศึกษาและระบบสาธารณสุขที่ได้มาตรฐานมีคุณภาพและเพียงพอต่อความต้องการของคนในเมืองรวมทั้งเสริมสร้างความสามารถในการบริหารจัดการเมืองตามระดับการพัฒนา

๒) การพัฒนาด้านการขนส่งและโลจิสติกส์เชื่อมโยงกับเพื่อนบ้านส่งเสริมและเร่งรัดการพัฒนากระบวนการบริหารจัดการโลจิสติกส์ของประเทศเพื่อเพิ่มความสามารถในการแข่งขันของประเทศทั้งด้านการค้าการลงทุนและการบริการโดยคำนึงถึงการเป็นมิตรต่อสิ่งแวดล้อม (Green Logistics) สนับสนุนให้เกิดความร่วมมือในห่วงโซ่อุปทานและปรับปรุงกฎหมายกฎระเบียบรวมทั้งปรับลดกระบวนการด้านอำนวยความสะดวกทางการค้าขนส่งและโลจิสติกส์ให้มีความสะดวกและมีประสิทธิภาพต่อภาคธุรกิจอย่างแท้จริง

๓) การส่งเสริมการลงทุนการค้าชายแดนและการจัดตั้งเขตพัฒนาเศรษฐกิจพิเศษให้ความสำคัญกับนโยบายส่งเสริมการลงทุนและการค้าชายแดนเพื่อดึงดูดให้นักลงทุนในภูมิภาคเข้ามาลงทุนในไทยและประเทศเพื่อนบ้านรวมทั้งส่งเสริมการจัดตั้งเขตพัฒนาเศรษฐกิจพิเศษในพื้นที่ชายแดนโดยให้ความสำคัญกับการลงทุนโครงสร้างพื้นฐานการส่งเสริมการลงทุนและสิทธิประโยชน์การบริหารจัดการแรงงานต่างด้าวและการให้บริการจุดเดียวเบ็ดเสร็จเพื่อช่วยอำนวยความสะดวกด้านการค้าชายแดนและการผ่านแดนระหว่างไทยกับประเทศในภูมิภาคมากขึ้น

- การสร้างความเจริญเติบโตทางเศรษฐกิจและสังคมอย่างเป็นมิตรกับสิ่งแวดล้อม

๑) การรักษาทุนทางธรรมชาติเพื่อการเติบโตสีเขียวใช้ประโยชน์จากทุนธรรมชาติโดยคำนึงถึงขีดจำกัดและศักยภาพในการฟื้นตัวปกป้องรักษาทรัพยากรป่าไม้โดยสนธิกำลังของทุกภาคส่วนนาระบบสารสนเทศมาใช้ในการบริหารจัดการบังคับใช้กฎหมายอย่างมีประสิทธิภาพและเป็นธรรมเพิ่มพื้นที่ป่าไม้โดยส่งเสริมการ

ปลูกไม้มีค่าทางเศรษฐกิจในระยะยาวอนุรักษ์และใช้ประโยชน์ความหลากหลายทางชีวภาพอย่างยั่งยืนและแบ่งปันผลประโยชน์อย่างเป็นธรรมรวมทั้งผลักดันแนวทางการประเมินมูลค่าของระบบนิเวศและการสร้างรายได้จากการอนุรักษ์จัดสรรที่ดินให้แก่ผู้ยากไร้กระจายการถือครองที่ดินจัดหาฐานข้อมูลที่ดินเพื่อการบริหารจัดการอย่างเป็นระบบการจัดเก็บภาษีที่ดินในอัตราก้าวหน้ากำหนดเขตแดนการถือครองที่ดินที่เหมาะสมและกำหนดมาตรการป้องกันการถือครองที่ดินของคนต่างชาติบริหารจัดการน้ำเพื่อให้เกิดความยั่งยืนบูรณาการระหว่างหน่วยงานอย่างเป็นระบบสร้างศูนย์ข้อมูลทรัพยากรน้ำจัดตั้งองค์การบริหารจัดการน้ำในระดับพื้นที่เช่นคณะกรรมการลุ่มน้ำและองค์กรผู้ใช้น้ำคุ้มครองทรัพยากรทางทะเลและชายฝั่งลดความขัดแย้งเชิงนโยบายระหว่างการพัฒนาโครงสร้างพื้นฐานการท่องเที่ยวการประมงและวิถีชีวิตของชุมชนบริหารจัดการแร่โดยกำหนดปริมาณที่เหมาะสมในการนำแร่มาใช้ประโยชน์คำนึงถึงความจำเป็นและมูลค่าในอนาคตบังคับใช้มาตรการควบคุมผลกระทบจากการทำเหมืองแร่ที่ก่อมลพิษต่อสภาพแวดล้อมและสุขภาพอนามัยของประชาชน

๒) การส่งเสริมการบริโภคที่เป็นมิตรกับสิ่งแวดล้อมสร้างระบบหมุนเวียนวัสดุที่ใช้แล้วที่มีประสิทธิภาพขับเคลื่อนสู่ Zero Waste Society ผ่านมาตรการต่างๆเช่นการปฏิรูประบบภาษีและค่าธรรมเนียมเพื่อสิ่งแวดล้อมการศึกษาเพื่อสิ่งแวดล้อมมาตรฐานและฉลากสินค้าเป็นต้น

๓) การส่งเสริมการผลิตการลงทุนและการสร้างงานสีเขียวเพื่อยกระดับประเทศสู่เศรษฐกิจและสังคมที่เป็นมิตรกับสิ่งแวดล้อมพัฒนาคลัสเตอร์อุตสาหกรรมสีเขียวส่งเสริมผู้ประกอบการให้สามารถปรับระบบห่วงโซ่อุปทานหรือห่วงโซ่มูลค่าที่เป็นมิตรกับสิ่งแวดล้อม (Green Supply Chain/Green Value Chain) ส่งเสริมการทำการเกษตรกรรมยั่งยืนรวมทั้งส่งเสริมภาคบริการที่มีผลกระทบต่อสิ่งแวดล้อมน้อยเพื่อให้ประเทศไทยมีศักยภาพให้มีบทบาทมากขึ้นในการขับเคลื่อนเศรษฐกิจ

๔) การจัดการมลพิษและรักษาคุณภาพสิ่งแวดล้อมด้วยการเร่งรัดการควบคุมมลพิษทั้งทางอากาศขยะน้ำเสียและของเสียอันตรายที่เกิดจากการผลิตและบริโภคเพื่อสร้างคุณภาพสิ่งแวดล้อมที่ดีให้กับประชาชนเร่งรัดแก้ไขปัญหาการจัดการขยะเป็นลำดับแรกโดยส่งเสริมให้เกิดกลไกการค้าแยกขยะเพื่อนำกลับมาใช้ใหม่ให้มากที่สุดเร่งกำจัดขยะมูลฝอยตกค้างสะสมในสถานที่กักจัดในพื้นที่วิกฤตสร้างรูปแบบการจัดการขยะมูลฝอยและของเสียอันตรายที่เหมาะสมเน้นการแปรรูปเป็นพลังงานสร้างวินัยของคนในชาติมุ่งสู่การจัดการที่ยั่งยืนโดยให้ความรู้แก่ประชาชนและการบังคับใช้กฎหมาย

๕) การพัฒนาความร่วมมือด้านสิ่งแวดล้อมระหว่างประเทศผลักดันการจัดทำแผนแม่บทการบริหารจัดการทรัพยากรธรรมชาติและสิ่งแวดล้อมของอาเซียนหาแนวทางความร่วมมือกับอาเซียนและอนุภูมิภาคลุ่มน้ำโขงในประเด็นการขนส่งข้าม

พรมแดนการเคลื่อนย้ายแรงงานการบริหารจัดการพลังงานและการบริหารจัดการทรัพยากรธรรมชาติ

๖) การเพิ่มขีดความสามารถในการปรับตัวเพื่อรองรับการเปลี่ยนแปลงสภาพภูมิอากาศและการบริหารจัดการเพื่อลดความเสี่ยงด้านภัยพิบัติเพิ่มขีดความสามารถในการรับมือและปรับตัวต่อการเปลี่ยนแปลงสภาพภูมิอากาศเพิ่มศักยภาพในการลดการปล่อยก๊าซเรือนกระจกให้กับทุกภาคส่วนส่งเสริมการวิจัยและพัฒนาทางวิทยาศาสตร์เทคโนโลยีและนวัตกรรมเพื่อลดผลกระทบและปรับตัวต่อการเปลี่ยนแปลงสภาพภูมิอากาศพัฒนาระบบฐานข้อมูลและระบบการเตือนภัยตลอดจนส่งเสริมความร่วมมือระหว่างประเทศด้านการเปลี่ยนแปลงสภาพภูมิอากาศและภัยพิบัติทางธรรมชาติให้ความสำคัญกับการป้องกันน้ำท่วมวางแผนป้องกันเมืองและพื้นที่ชายฝั่งพัฒนาเมืองที่สามารถปรับตัวและยืดหยุ่นต่อการเปลี่ยนแปลงสภาพภูมิอากาศ (Climate Resilience City) การให้บริการของระบบนิเวศส่งเสริมการลงทุนของภาคเอกชนในการรับมือภัยพิบัติโดยสร้างแนวป้องกันตามธรรมชาติและจัดทำแผนธุรกิจต่อเนื่องรวมทั้งการพัฒนาระบบการจัดการภัยพิบัติให้มีประสิทธิภาพพร้อมรองรับแนวโน้มการเกิดภัยพิบัติที่รุนแรงในอนาคต

๑.๓ แผนพัฒนาภาค/แผนพัฒนากลุ่มจังหวัด/แผนพัฒนาจังหวัด

๑.๓.๑ แผนพัฒนาภาค/แผนพัฒนากลุ่มจังหวัดภาคเหนือตอนล่าง ๑ (พิษณุโลก เพชรบูรณ์ ตาก สุโขทัย อุตรดิตถ์)

วิสัยทัศน์ “ศูนย์กลางการบริการสีเขียวอินโดจีน”

พันธกิจ

๑. ยกระดับรายได้และกระจายรายได้ ควบคู่กับการสร้างสังคมที่มีคุณภาพอย่างยั่งยืน
๒. พัฒนาระบบการผลิตและบริการให้เข้มแข็งและมีเสถียรภาพบนพื้นฐานการพัฒนาผลิตภาพและการสร้างสรรค์
๓. สร้างความเชื่อมโยงด้านเศรษฐกิจและสังคมกับกลุ่มประเทศเพื่อนบ้าน

ประเด็นยุทธศาสตร์

๑. พัฒนาระบบการผลิต การบริหารจัดการ การตลาดสินค้าเกษตรและสินค้าชุมชน
๒. พัฒนาโครงข่ายการค้า การลงทุน การบริการ เครือข่ายคมนาคมขนส่งสีเขียวอินโดจีนและอาเซียน
๓. พัฒนาการท่องเที่ยวเชิงนิเวศ ประวัติศาสตร์ วัฒนธรรม กีฬาและสุขภาพ
๔. บริหารจัดการทรัพยากรธรรมชาติและสิ่งแวดล้อมอย่างยั่งยืน

เป้าประสงค์

๑. ผลผลิตการเกษตรมีคุณภาพ ปลอดภัยได้มาตรฐาน และมีมูลค่าเพิ่มที่ยั่งยืน
๒. เชื่อมโยงเส้นทางคมนาคมในกลุ่มจังหวัด ภูมิภาคและต่างประเทศ เพื่อใช้ศักยภาพแหล่งที่ตั้ง และความพร้อมของโครงสร้างพื้นฐานเชื่อมโยงกับเศรษฐกิจประเทศเพื่อนบ้าน
๓. พัฒนาการค้าการลงทุนและความร่วมมือชายแดนไทย - พม่า/ไทย - ลาว
๔. อนุรักษ์ ป่าไม้ และพัฒนาการท่องเที่ยวเชิงวัฒนธรรม เชิงนิเวศ ประวัติศาสตร์ กีฬาและสุขภาพ

๕. บริหารจัดการทรัพยากรธรรมชาติและสิ่งแวดล้อมอย่างยั่งยืน

ตัวชี้วัด/ค่าเป้าหมาย

๑. จำนวนกลุ่มวิสาหกิจชุมชนที่ได้รับการถ่ายทอดความรู้
๒. จำนวนกลุ่มผลิตสินค้าเกษตรปลอดภัยเพิ่มขึ้น
๓. จำนวนผลิตภัณฑ์ชุมชนที่ได้มาตรฐาน
๔. เส้นทางเชื่อมโยง E - W- E - C ที่ได้รับการพัฒนาเพิ่มขึ้น
๕. จำนวนเครือข่ายการค้าการลงทุนที่เชื่อมโยงกับกลุ่มประเทศอินโดจีน และประเทศสมาชิกอาเซียน
๖. มูลค่าการค้าชายแดนเพิ่มขึ้น
๗. จำนวนนักท่องเที่ยวเพิ่มขึ้น
๘. รายได้จากการท่องเที่ยวเพิ่มขึ้น
๙. จำนวนแหล่งท่องเที่ยวได้รับการอนุรักษ์ ฟื้นฟู
๑๐. จำนวนหมู่บ้านและชุมชนที่เข้ามามีส่วนร่วมในการอนุรักษ์และจัดการทรัพยากรธรรมชาติและสิ่งแวดล้อม
๑๑. จำนวนหมู่บ้าน / ชุมชน ที่ได้รับการพัฒนาองค์ความรู้ในการอนุรักษ์และฟื้นฟูทรัพยากรธรรมชาติ
๑๒. จำนวนเครือข่ายหมู่บ้าน / ที่มีการอนุรักษ์และฟื้นฟูทรัพยากรธรรมชาติอย่างยั่งยืน

กลยุทธ์

๑. พัฒนาและส่งเสริมกระบวนการผลิต การปรับปรุงคุณภาพ การแปรรูปและการบรรจุภัณฑ์โดยใช้เทคโนโลยีเหมาะสม
๒. พัฒนาการคมนาคมและระบบ logistics
๓. พัฒนาและส่งเสริมการค้า การตลาด ทั้งภายในและต่างประเทศ
๔. ส่งเสริมการเตรียมความพร้อมรองรับประชาคมเศรษฐกิจอาเซียน (AEC)
๕. เสริมสร้างสมรรถนะผู้ประกอบการและการลงทุน
๖. ส่งเสริม พัฒนา และอนุรักษ์การท่องเที่ยว
๗. ส่งเสริมการตลาดเพื่อการท่องเที่ยว
๘. ส่งเสริมและพัฒนาองค์ความรู้เพื่อการท่องเที่ยวและบริการ
๙. พัฒนาสิ่งอำนวยความสะดวกเพื่อส่งเสริมการท่องเที่ยว
๑๐. ส่งเสริมการใช้ทรัพยากรธรรมชาติและสิ่งแวดล้อมเป็นฐานการผลิต/การค้า/การบริการอย่างมีคุณภาพและคุ้มค่า
๑๑. ส่งเสริมการใช้องค์ความรู้และภูมิปัญญาท้องถิ่น มีส่วนร่วมในการบริหารจัดการ
๑๒. พัฒนาประสิทธิภาพการบริหารจัดการอย่างเป็นระบบ

๑.๓.๒ แผนพัฒนาจังหวัดเพชรบูรณ์

วิสัยทัศน์ : ดินแดนแห่งความสุขของคนอยู่และผู้มาเยือน

“จังหวัดเพชรบูรณ์มุ่งส่งเสริมการเกษตรปลอดภัย ส่งเสริมการท่องเที่ยวเชิงอนุรักษ์ที่ใช้ศักยภาพทางธรรมชาติและวัฒนธรรมที่เป็นจุดเด่น พร้อมกับการพัฒนาระดับคุณภาพชีวิตของประชาชนและสังคมอย่างยั่งยืน เพื่อให้ไปสู่การเป็นบ้านเมืองแห่งความสุขของคนอยู่และผู้มาเยือน”

ตำแหน่งทางยุทธศาสตร์

๑. เกษตร: การพัฒนาปลอดภัย และเกษตรมูลค่าสูง
๒. ท่องเที่ยว: ท่องเที่ยวธรรมชาติ ประวัติศาสตร์ และวัฒนธรรม
๓. การค้า การลงทุน: ศูนย์กลางเชื่อมโยงผ่านแนว EWEC และรองรับการเข้าสู่ AEC
๔. อุตสาหกรรม: พื้นฟู ทรัพยากรธรรมชาติและสิ่งแวดล้อม และความมั่นคงทางพลังงาน

เป้าประสงค์รวม

๑. เศรษฐกิจของจังหวัดมีการขยายตัว ในอัตราที่เหมาะสมอย่างยั่งยืน
๒. ประชาชนมีคุณภาพชีวิตที่ดี มีความมั่นคง อยู่เย็นเป็นสุข ความเหลื่อมล้ำลดลง และดำรงชีวิตตามแนวเศรษฐกิจพอเพียง
๓. เพื่ออนุรักษ์ พื้นฟู ทรัพยากรธรรมชาติและสิ่งแวดล้อม และความมั่นคงทางพลังงาน

ประเด็นยุทธศาสตร์

- ยุทธศาสตร์ที่ ๑ การส่งเสริมเกษตรปลอดภัย การเพิ่มประสิทธิภาพการผลิตและสร้างมูลค่าเพิ่ม
- ยุทธศาสตร์ที่ ๒ ส่งเสริมและพัฒนาการท่องเที่ยวเชิงธรรมชาติ ประวัติศาสตร์และวัฒนธรรม
- ยุทธศาสตร์ที่ ๓ การพัฒนาคุณภาพทางการศึกษา คุณภาพชีวิต และเสริมสร้างความมั่นคงของคนและชุมชนอย่างทั่วถึง
- ยุทธศาสตร์ที่ ๔ การบริหารจัดการทรัพยากรธรรมชาติและสิ่งแวดล้อมอย่างยั่งยืน
- ยุทธศาสตร์ที่ ๕ ยกระดับขีดความสามารถทางการแข่งขัน และส่งเสริมอุตสาหกรรมที่เป็นมิตรกับสิ่งแวดล้อม เพื่อสร้างความพร้อมต่อ AEC

เป้าประสงค์เชิงยุทธศาสตร์

๑. เพื่อเพิ่มมูลค่าและผลิตภาพการเกษตร
๒. เพื่อสร้างมาตรฐานผลิตผลทางการเกษตรปลอดภัย ผลิตภัณฑ์เกษตรแปรรูปปลอดภัย
๓. เพื่อส่งเสริมรายได้และลดภาระหนี้เกษตรกร
๔. เพิ่มรายได้จากการท่องเที่ยวและเพิ่มจำนวนนักท่องเที่ยว
๕. การสร้างมูลค่าเพิ่มทางการท่องเที่ยวผ่านกิจกรรมและการจำหน่ายผลิตภัณฑ์ OTOP ผลิตภัณฑ์ชุมชนและของฝากที่ระลึก
๖. การท่องเที่ยวของจังหวัดเพชรบูรณ์ได้รับการบริหารจัดการเป็นอย่างดี
๗. ประชาชนมีคุณภาพชีวิตที่ดีขึ้นและมีความมั่นคงปลอดภัยในชีวิตและทรัพย์สิน
๘. ประชาชนสามารถเข้าถึงระบบสวัสดิการทั้งด้านการศึกษา การสาธารณสุขได้อย่างทั่วถึงและเป็นธรรม
๙. สังคมและชุมชนมีความเข้มแข็งสามารถพึ่งพาตนเองได้
๑๐. เพื่อเพิ่มความอุดมสมบูรณ์ของฐานทรัพยากรป่าไม้
๑๑. คุณภาพสิ่งแวดล้อมอยู่ในเกณฑ์มาตรฐาน
๑๒. สร้างความมั่นคงทางพลังงานผ่านการใช้พลังงานทดแทน หรือใช้ประโยชน์จากสิ่งเหลือใช้
๑๓. การป้องกันและแก้ไขปัญหาทางธรรมชาติ
๑๔. ยกระดับขีดความสามารถในการแข่งขัน
๑๕. มูลค่าภาคอุตสาหกรรม และการค้าเพิ่มสูงขึ้น

๑๖. เป็นฐานอุตสาหกรรมที่เป็นมิตรกับสิ่งแวดล้อม

๑๗. ผลิตภาพแรงงานเพิ่มสูงขึ้น

๑.๔ ยุทธศาสตร์การพัฒนาขององค์กรปกครองส่วนท้องถิ่นในเขตจังหวัด

วิสัยทัศน์

“ท้องถิ่นทันสมัย เกษตรปลอดภัย ใส่ใจคุณภาพชีวิต เศรษฐกิจมั่นคง พัฒนาการท่องเที่ยว และแหล่งน้ำ ล้ำเลิศวัฒนธรรม อนุรักษ์ธรรมชาติและสิ่งแวดล้อม”

ยุทธศาสตร์การพัฒนา

ยุทธศาสตร์ที่ ๑ การพัฒนาด้านโครงสร้างพื้นฐาน

ยุทธศาสตร์ที่ ๒ การพัฒนาด้านเศรษฐกิจและการเกษตร

ยุทธศาสตร์ที่ ๓ การพัฒนาด้านการท่องเที่ยว

ยุทธศาสตร์ที่ ๔ การพัฒนาด้านธรรมชาติและสิ่งแวดล้อม

ยุทธศาสตร์ที่ ๕ การพัฒนาด้านการส่งเสริมการศึกษา ศาสนา วัฒนธรรม ประเพณี การกีฬา และคุณภาพชีวิต

ยุทธศาสตร์ที่ ๖ การพัฒนาด้านการพัฒนาการเมือง และการบริหารจัดการบ้านเมืองที่ดี

๒. ยุทธศาสตร์ขององค์กรปกครองส่วนท้องถิ่น

๒.๑ วิสัยทัศน์

“ ประชาชนมีคุณภาพชีวิตที่ดี ชุมชนอนุรักษ์วัฒนธรรม ก้าวล้ำการพัฒนาโครงสร้างพื้นฐาน ”

๒.๒ ยุทธศาสตร์/เป้าประสงค์/ตัวชี้วัด

ยุทธศาสตร์ที่ ๑ การพัฒนาด้านโครงสร้างพื้นฐาน

เป้าประสงค์ พัฒนาระบบสาธารณูปโภค และการคมนาคมให้ได้มาตรฐานและเพียงพอ

ตัวชี้วัด มีระบบการสาธารณูปโภคครบครันทั่วถึงร้อยละ ๘๐

กลยุทธ์ - ก่อสร้าง ปรับปรุง บำรุง รักษา ถนน สะพาน ทางเดินเท้า ท่อระบายน้ำ

- การพัฒนาระบบจราจร

- การพัฒนาแหล่งน้ำ ระบบประปา ไฟฟ้าและแสงสว่างสาธารณะ

ยุทธศาสตร์ที่ ๒ การพัฒนาด้านการศึกษา ศาสนา และวัฒนธรรม

เป้าประสงค์ ประชาชนมีคุณภาพชีวิตที่ดีขึ้น

ตัวชี้วัด ประชาชนในพื้นที่มีคุณภาพชีวิตที่ดีขึ้นร้อยละ ๕ ต่อครัวเรือน

กลยุทธ์ - เพิ่มช่องทางในการรับรู้ข้อมูลข่าวสารให้แก่ประชาชน

- การพัฒนาเด็กและเยาวชน

- ส่งเสริมด้านการศึกษาอื่นๆ

- ส่งเสริมประเพณีทางศาสนาและอนุรักษ์ วัฒนธรรมไทย

ยุทธศาสตร์ที่ ๓ การพัฒนาด้านสาธารณสุข

เป้าประสงค์ ประชาชนมีสุขภาพและได้รับการช่วยเหลือด้านสาธารณสุขที่ดีขึ้น

ตัวชี้วัด ประชาชนในพื้นที่มีสุขภาพที่ดีขึ้นร้อยละ ๕ ต่อครัวเรือน

- กลยุทธ์ - ส่งเสริมสนับสนุนการป้องกันโรคติดต่อ ฯลฯ
- ส่งเสริมสุขภาพอนามัยของประชาชน

ยุทธศาสตร์ที่ ๔ การพัฒนาด้านเศรษฐกิจ

- เป้าประสงค์ ประชาชนมีคุณภาพชีวิตที่ดีขึ้นมีรายได้เพียงพอต่อการยังชีพ
ตัวชี้วัด ประชาชนมีรายได้ต่อครัวเรือนเพิ่มขึ้น ร้อยละ ๕
กลยุทธ์ - สนับสนุนเงินทุนสำหรับกลุ่มอาชีพและกลุ่มออมทรัพย์ต่างๆ
- ส่งเสริมสนับสนุนการเกษตรแบบเศรษฐกิจพอเพียง
- ส่งเสริมสนับสนุนการเกษตรอื่นๆ

ยุทธศาสตร์ที่ ๕ การพัฒนาด้านสังคม

- เป้าประสงค์ พัฒนาคูณภาพชีวิตของประชาชนและความมั่นคงทางสังคม
ตัวชี้วัด ประชาชนในพื้นที่ได้รับสวัสดิการต่างๆ ที่ดีขึ้นไม่น้อยกว่าร้อยละ ๘๐
กลยุทธ์ - สนับสนุนผู้สูงอายุ ผู้พิการ และผู้ยากไร้ ได้รับการดูแลอย่างทั่วถึง
- ส่งเสริมให้ประชาชนได้รับความปลอดภัยในชีวิตและทรัพย์สิน
- การต่อต้านการแพร่ระบาดของยาเสพติด

ยุทธศาสตร์ที่ ๖ การพัฒนาด้านทรัพยากรธรรมชาติและสิ่งแวดล้อม

- เป้าประสงค์ เพิ่มพูนและอนุรักษ์ทรัพยากรธรรมชาติและสิ่งแวดล้อม
ตัวชี้วัด ทรัพยากรธรรมชาติและสิ่งแวดล้อมในพื้นที่มีความสมบูรณ์เพิ่มขึ้นร้อยละ ๕
กลยุทธ์ - ส่งเสริมกิจกรรมสิ่งแวดล้อมต่างๆ

ยุทธศาสตร์ที่ ๗ การพัฒนาด้านการเมือง การบริหาร

- เป้าประสงค์ การบริหารงานองค์กรมีความโปร่งใส ตรวจสอบได้
ตัวชี้วัด ประชาชนมีส่วนร่วมในการบริหารงานของท้องถิ่นร้อยละ ๑๐
กลยุทธ์ - พัฒนาบุคลากร และหน่วยงาน
- พัฒนาการมีส่วนร่วมของประชาชน

ยุทธศาสตร์ที่ ๘ การพัฒนาด้านการเกษตร

- เป้าประสงค์ ประชาชนมีคุณภาพชีวิตที่ดีขึ้นมีรายได้เพียงพอต่อการยังชีพ
ตัวชี้วัด ประชาชนมีรายได้ต่อครัวเรือนเพิ่มขึ้น ร้อยละ ๕
กลยุทธ์ - ส่งเสริมสนับสนุนการเกษตรแบบเศรษฐกิจพอเพียง
- ส่งเสริมสนับสนุนการเกษตรอื่นๆ

๓. การวิเคราะห์เพื่อการพัฒนาท้องถิ่น

๓.๑ การวิเคราะห์กรอบการจัดทำยุทธศาสตร์ขององค์กรปกครองส่วนท้องถิ่น

ปัจจัยและสถานการณ์การเปลี่ยนแปลงที่มีผลต่อการพัฒนา

การวิเคราะห์ศักยภาพ (SWOT Analysis) ขององค์การบริหารส่วนตำบลท่าด้วง

จุดแข็ง (Strength = S)

๑. เป็นตำบลที่มีการปลูกพืชเศรษฐกิจที่สำคัญหลายชนิด เช่น ข้าวโพด, ยางพารา, มะขามหวาน, ข้าว ฯลฯ
๒. มีแหล่งท่องเที่ยวทางศาสนาที่มีชื่อเสียง (วัดชัยตะเคียน "พระอธิการวิชัยรัตน์ ฐิตธัมโม" หรือหลวงปู่ขุย)

๓. มีแหล่งท่องเที่ยวทางธรรมชาติที่สวยงาม เช่น ถ้ำหอม น้ำตกซับตะเคียน น้ำตกวังยายดง ฯลฯ
๔. มีการบริการอินเทอร์เน็ตตำบล และนำระบบเทคโนโลยีสารสนเทศมาใช้ในการบริหารจัดการ
๕. ประชาชนและผู้นำชุมชนในระดับหมู่บ้านให้ความร่วมมือในการติดต่อประสานงาน

จุดอ่อน (Weakness = W)

๑. เกิดภัยธรรมชาติ ปัญหาระยะยาวที่มีระยะเวลานาน และการเกิดอุทกภัย
๒. แหล่งน้ำเพื่อการเกษตร ไม่เพียงพอ
๓. มีการใช้สารเคมีทางการเกษตรเพิ่มขึ้น
๔. พื้นที่ของตำบลอยู่ห่างจากตัวอำเภอหนองไผ่และมีพื้นที่กว้างแต่ประชากรอยู่อย่างกระจัดกระจาย ทำให้การพัฒนาไม่ทั่วถึง และล่าช้า
๕. การคมนาคมภายในหลายหมู่บ้านไม่สะดวก
๖. แหล่งท่องเที่ยวทางธรรมชาติ ไม่ได้ได้รับการพัฒนาให้ดีขึ้น
๗. ประชาชนไม่สามารถแปลงสินทรัพย์(ที่ดิน) เป็นทุนได้ เนื่องจากเอกสารสิทธิ์ส่วนใหญ่เป็นใบ ภพ. ๕

โอกาส (Opportunity = O)

๑. จังหวัดให้การส่งเสริมและสนับสนุนด้านการคมนาคมเชื่อมต่อระหว่างอำเภอหนองไผ่-ตำบลท่าด่าง
๒. จังหวัดให้การส่งเสริมและสนับสนุนด้านแหล่งน้ำเพื่อการอุปโภคบริโภค เช่น ระบบประปาหมู่บ้าน ฯลฯ
๓. รัฐบาลมีนโยบายส่งเสริมการเกษตร เช่น ส่งเสริมการปลูกยางพารา ฯลฯ
๔. มีงบประมาณและรายได้ที่เอื้อต่อการพัฒนาท้องถิ่น
๕. ผู้สูงอายุ/ผู้พิการ/ผู้ป่วยโรคเอดส์/ผู้ด้อยโอกาส ได้รับสวัสดิการด้านต่าง ๆ อย่างเหมาะสม

อุปสรรค (Threat = T)

๑. การพัฒนาของภาครัฐไม่ทั่วถึง และเป็นไปด้วยความล่าช้า
๒. การสนับสนุนด้านการตลาดสินค้าการเกษตรไม่ได้รับการช่วยเหลืออย่างจริงจังจากหน่วยงานที่เกี่ยวข้อง
๓. ปัญหาด้านสิ่งแวดล้อมไม่ได้รับการแก้ไขอย่างจริงจังจากหน่วยงานที่เกี่ยวข้อง
๔. แหล่งกักเก็บน้ำสำหรับการเกษตรเมื่อเทียบกับพื้นที่ทำการเกษตรแล้วยังมีน้อย ปริมาณน้ำมักจะขาดแคลน
๕. การช่วยเหลือด้านการออกเอกสารสิทธิ์ของหน่วยงานที่เกี่ยวข้อง เพื่อแปลงสินทรัพย์เป็นทุน เป็นไปด้วยความล่าช้า

๓.๒ การประเมินสถานการณ์สภาพแวดล้อมภายนอกที่เกี่ยวข้อง

๑. ปัญหาด้านโครงสร้างพื้นฐาน
 - ถนนในหมู่บ้านชำรุดเสียหาย
 - ถนนบางเส้นทางยังเป็นถนนดินถนนลูกรัง
๒. ปัญหาขาดแคลนน้ำในฤดูแล้ง
 - คูคลองหลายสายตื้นเขิน
 - น้ำประปาไม่เพียงพอต่อการอุปโภค-บริโภค
๓. ปัญหาด้านการเมืองและการบริหาร
 - ปัญหาการขาดการมีส่วนร่วมของประชาชน

ส่วนที่ ๓

การนำแผนพัฒนาท้องถิ่นไปสู่การปฏิบัติ

๑. ยุทธศาสตร์การพัฒนาและแผนงาน

ที่	ยุทธศาสตร์	ด้าน	แผนงาน	หน่วยงาน รับผิดชอบ หลัก	หน่วยงาน สนับสนุน
๑.	การพัฒนาด้านโครงสร้างพื้นฐาน	บริการสังคมและชุมชน	๑.เคหะและชุมชน	กองช่าง	กองคลัง
๒.	การพัฒนาด้านการศึกษา ศาสนา และวัฒนธรรม	บริการสังคมและชุมชน	๑.แผนงานบริหารงานทั่วไป ๒.แผนงานการศึกษา ๓.แผนงานการศึกษา วัฒนธรรมและนันทนาการ ๔.แผนงานเคหะและชุมชน	สำนักปลัด	กองคลัง
๓.	การพัฒนาด้านสาธารณสุข	บริการสังคมและชุมชน	๑.สาธารณสุข	สำนักปลัด	กองคลัง
๔.	การพัฒนาด้านเศรษฐกิจ	บริการสังคมและชุมชน	๑.สร้างความเข้มแข็งของชุมชน	สำนักปลัด	กองคลัง
๕.	การพัฒนาด้านสังคม	บริการสังคมและชุมชน	๑.แผนงานสังคมสงเคราะห์ ๒.แผนงานการรักษาความสงบภายใน ๓.แผนงานสร้างความเข้มแข็งของชุมชน ๔.แผนงานการศึกษา วัฒนธรรมและนันทนาการ	สำนักปลัด	กองคลัง
๖.	การพัฒนาด้านทรัพยากรธรรมชาติและสิ่งแวดล้อม	บริการสังคมและชุมชน	๑.บริหารงานทั่วไป	สำนักปลัด	กองคลัง
๗.	การพัฒนาด้านการเมือง การบริหาร	บริหารทั่วไป	๑.บริหารงานทั่วไป ๒.เคหะและชุมชน	สำนักปลัด กองช่าง	กองคลัง
๘.	การพัฒนาด้านการเกษตร	บริการสังคมและชุมชน	๑.การเกษตร ๒.เคหะและชุมชน	สำนักปลัด กองช่าง	กองคลัง

บัญชีสรุปโครงการพัฒนา
แผนพัฒนาท้องถิ่น (พ.ศ.๒๕๖๑ - ๒๕๖๕) เพิ่มเติม ฉบับที่ ๓
องค์การบริหารส่วนตำบลท่าด้วง อำเภอหนองไผ่ จังหวัดเพชรบูรณ์

ยุทธศาสตร์	ปี ๒๕๖๑		ปี ๒๕๖๒		ปี ๒๕๖๓		ปี ๒๕๖๔		ปี ๒๕๖๕		รวม ๕ ปี	
	จำนวนโครงการ	งบประมาณ (บาท)	จำนวนโครงการ	งบประมาณ (บาท)	จำนวนโครงการ	งบประมาณ (บาท)	จำนวนโครงการ	งบประมาณ (บาท)	จำนวนโครงการ	งบประมาณ (บาท)	จำนวนโครงการ	งบประมาณ (บาท)
ยุทธศาสตร์ที่ ๗ การพัฒนาด้านการเมือง การบริหาร												
๗.๑ แผนงานบริหารงานทั่วไป	-	-	-	-	๑	๒๐,๐๐๐	-	-	-	-	๑	๒๐,๐๐๐
๗.๒ แผนงานเคหะและชุมชน	-	-	-	-	-	-	-	-	-	-	-	-
รวม	-	-	-	-	๑	๒๐,๐๐๐	-	-	-	-	๑	๒๐,๐๐๐
ยุทธศาสตร์ที่ ๘ การพัฒนาด้านการเกษตร												
๘.๑ แผนงานการเกษตร	-	-	-	-	-	-	-	-	-	-	-	-
๘.๒ แผนงานเคหะและชุมชน	-	-	-	-	-	-	-	-	-	-	-	-
รวม	-	-	-	-	-	-	-	-	-	-	-	-
รวมทั้งสิ้น	-	-	-	-	๑๙	๔,๙๒๒,๐๐๐	๑๐	๑๙,๓๐๐,๐๐๐	๑	๒๐๐,๐๐๐	๓๐	๒๔,๔๒๒,๐๐๐

รายละเอียดโครงการพัฒนา
แผนพัฒนาท้องถิ่น (พ.ศ.๒๕๖๑-๒๕๖๕) เพิ่มเติม ฉบับที่ ๓
องค์การบริหารส่วนตำบลท่าด้วง อำเภอหนองไผ่ จังหวัดเพชรบูรณ์

ก. ยุทธศาสตร์ที่ ๓ การพัฒนาคุณภาพทางการศึกษา คุณภาพชีวิต และเสริมสร้างความมั่นคงของคนและ ชุมชนอย่างทั่วถึง

ข. ยุทธศาสตร์การพัฒนาขององค์กรปกครองส่วนท้องถิ่นในเขตจังหวัดที่ ๑ การพัฒนาด้านโครงสร้างพื้นฐาน

๑. ยุทธศาสตร์ที่ ๑ การพัฒนาด้านโครงสร้างพื้นฐาน

๑.๑ แผนงานเคหะและชุมชน

ที่	โครงการ	วัตถุประสงค์	เป้าหมาย (ผลผลิตของโครงการ)	งบประมาณและที่ผ่านมา					ตัวชี้วัด (KPI)	ผลที่คาดว่าจะ ได้รับ	หน่วยงาน รับผิดชอบ หลัก
				๒๕๖๑ (บาท)	๒๕๖๒ (บาท)	๒๕๖๓ (บาท)	๒๕๖๔ (บาท)	๒๕๖๕ (บาท)			
๑	โครงการปรับปรุงชุด ลอกสระน้ำแก้ปัญหา ภัยแล้งบ้านท่าด้วง หมู่ ที่ ๘ บ้านท่าด้วง	เพื่อปรับปรุงชุด ลอกสระน้ำ แก้ปัญหาภัยแล้ง บ้านท่าด้วง	ปริมาณงาน กว้าง ๔๐.๐๐ เมตร ยาว ๘๕.๐๐ เมตร ลึก ๖.๐๐ เมตร จำนวนดินชุด ๑๐,๐๐๘ ลบ.ม. รายละเอียดตามแบบแปลนก่อสร้างของ อบต.ท่าด้วง กำหนด	-	-	๔๖๐,๐๐๐	-	-	สระน้ำ	ประชาชนมีแหล่ง น้ำเพื่อการอุปโภค บริโภค และเพื่อ แก้ปัญหาภัยแล้ง	กองช่าง
๒	โครงการปรับปรุงชุด ลอกสระน้ำแก้ปัญหา ภัยแล้งบ้านท่าด้วง หมู่ ที่ ๓ บ้านไทรงาม	เพื่อปรับปรุงชุด ลอกสระน้ำ แก้ปัญหาภัยแล้ง บ้านท่าด้วง	ปริมาณงาน กว้าง ๓๕.๐๐ เมตร ยาว ๘๗.๐๐ เมตร ลึก ๖.๐๐ เมตร จำนวนดินชุด ๑๐,๐๐๓ ลบ.ม. รายละเอียดตามแบบแปลนก่อสร้างของ อบต.ท่าด้วง กำหนด	-	-	๔๘๐,๐๐๐	-	-	สระน้ำ	ประชาชนมีแหล่ง น้ำเพื่อการอุปโภค บริโภค และเพื่อ แก้ปัญหาภัยแล้ง	กองช่าง
๓	โครงการปรับปรุงขยาย เขตประปาหมู่บ้าน หมู่ ที่ ๘ บ้านบ้านท่าด้วง	เพื่อปรับปรุงขยาย เขตประปาหมู่บ้าน แก้ปัญหาภัยแล้ง	ปริมาณงาน วางท่อ PVC ชั้นคุณภาพ ๑๓.๕ ขนาด ๒ นิ้ว ยาว ๔,๗๕๐ เมตร ลึก ๐.๕๐ เมตร รายละเอียดตามแบบแปลนก่อสร้างของ อบต.ท่าด้วง กำหนด	-	-	๔๘๐,๐๐๐	-	-	ประปา หมู่บ้าน	ประชาชนมีแหล่ง น้ำเพื่อการอุปโภค บริโภค และเพื่อ แก้ปัญหาภัยแล้ง	กองช่าง

รายละเอียดโครงการพัฒนา
แผนพัฒนาท้องถิ่น (พ.ศ.๒๕๖๑-๒๕๖๕) เพิ่มเติม ฉบับที่ ๓
องค์การบริหารส่วนตำบลท่าด้วง อำเภอหนองไผ่ จังหวัดเพชรบูรณ์

ก. ยุทธศาสตร์ที่ ๓ การพัฒนาคุณภาพทางการศึกษา คุณภาพชีวิต และเสริมสร้างความมั่นคงของคนและ ชุมชนอย่างทั่วถึง

ข. ยุทธศาสตร์การพัฒนาขององค์กรปกครองส่วนท้องถิ่นในเขตจังหวัดที่ ๑ การพัฒนาด้านโครงสร้างพื้นฐาน

๑. ยุทธศาสตร์ที่ ๑ การพัฒนาด้านโครงสร้างพื้นฐาน

๑.๑ แผนงานเคหะและชุมชน

ที่	โครงการ	วัตถุประสงค์	เป้าหมาย (ผลผลิตของโครงการ)	งบประมาณและที่ผ่านมา					ตัวชี้วัด (KPI)	ผลที่คาดว่าจะ ได้รับ	หน่วยงาน รับผิดชอบ หลัก
				๒๕๖๑ (บาท)	๒๕๖๒ (บาท)	๒๕๖๓ (บาท)	๒๕๖๔ (บาท)	๒๕๖๕ (บาท)			
๔	โครงการปรับปรุงขยายเขตประปาหมู่บ้าน หมู่ที่ ๓ บ้านไทรงาม	เพื่อปรับปรุงขยายเขตประปาหมู่บ้าน แก้ปัญหาภัยแล้ง	ปริมาณงาน วางท่อ PVC ชั้นคุณภาพ ๑๓.๕ ขนาด ๒ นิ้ว ยาว ๔๒๐ เมตร ขนาด ๑.๕๐ นิ้ว ยาว ๓๐๐ เมตร ขนาด ๑.๐๐ นิ้ว ยาว ๓๐๐ เมตร ลึก ๐.๕๐ เมตร รายละเอียดตามแบบแปลนก่อสร้างของ อบต.ท่าด้วง กำหนด	-	-	๔๕๐,๐๐๐	-	-	ประปาหมู่บ้าน	ประชาชนมีแหล่งน้ำเพื่อการอุปโภคบริโภค และเพื่อแก้ปัญหาภัยแล้ง	กองช่าง
๕	โครงการปรับปรุงขยายเขตประปาหมู่บ้าน หมู่ที่ ๖ บ้านสันเจริญ	เพื่อปรับปรุงขยายเขตประปาหมู่บ้าน แก้ปัญหาภัยแล้ง	ปริมาณงาน วางท่อ PVC ชั้นคุณภาพ ๑๓.๕ ขนาด ๒ นิ้ว ยาว ๔,๑๒๐ เมตร ลึก ๐.๕๐ เมตร รายละเอียดตามแบบแปลนก่อสร้างของ อบต.ท่าด้วง กำหนด	-	-	๔๒๐,๐๐๐	-	-	ประปาหมู่บ้าน	ประชาชนมีแหล่งน้ำเพื่อการอุปโภคบริโภค และเพื่อแก้ปัญหาภัยแล้ง	กองช่าง
๖	โครงการก่อสร้างถนนคอนกรีตเสริมเหล็ก หมู่ที่ ๑ บ้านปางยาง	เพื่อก่อสร้างถนนคสล.ให้ประชาชนใช้ในการสัญจรไปมา	ปริมาณงาน กว้าง ๔.๐๐ เมตร ยาว ๑๔๑.๐๐ เมตร หนา ๐.๑๕ เมตร พื้นที่ไม่น้อยกว่า ๕๖๔ ตารางเมตร รายละเอียดตามแบบแปลนก่อสร้างของ อบต.ท่าด้วง กำหนด	-	-	๓๕๐,๐๐๐	-	-	พื้นที่ผิวจราจร	ประชาชนมีถนนคสล.ใช้ในการสัญจรไปมา	กองช่าง

รายละเอียดโครงการพัฒนา
แผนพัฒนาท้องถิ่น (พ.ศ.๒๕๖๑-๒๕๖๕) เพิ่มเติม ฉบับที่ ๓
องค์การบริหารส่วนตำบลท่าด้วง อำเภอหนองไผ่ จังหวัดเพชรบูรณ์

ก. ยุทธศาสตร์ที่ ๓ การพัฒนาคุณภาพทางการศึกษา คุณภาพชีวิต และเสริมสร้างความมั่นคงของคนและ ชุมชนอย่างทั่วถึง

ข. ยุทธศาสตร์การพัฒนาขององค์กรปกครองส่วนท้องถิ่นในเขตจังหวัดที่ ๑ การพัฒนาด้านโครงสร้างพื้นฐาน

๑. ยุทธศาสตร์ที่ ๑ การพัฒนาด้านโครงสร้างพื้นฐาน

๑.๑ แผนงานเคหะและชุมชน

ที่	โครงการ	วัตถุประสงค์	เป้าหมาย (ผลผลิตของโครงการ)	งบประมาณและที่ผ่านมา					ตัวชี้วัด (KPI)	ผลที่คาดว่าจะ ได้รับ	หน่วยงาน รับผิดชอบ หลัก
				๒๕๖๑ (บาท)	๒๕๖๒ (บาท)	๒๕๖๓ (บาท)	๒๕๖๔ (บาท)	๒๕๖๕ (บาท)			
๗	โครงการก่อสร้างถนนคอนกรีตเสริมเหล็ก หมู่ที่ ๑ บ้านปางยาง	เพื่อก่อสร้างถนนคสล.ให้ประชาชนใช้ในการสัญจรไปมา	ปริมาณงาน กว้าง ๒.๕๐ เมตร ยาว ๘๒.๐๐ เมตร หนา ๐.๑๕ เมตร พื้นที่ไม่น้อยกว่า ๒๐๕ ตารางเมตร รายละเอียดตามแบบแปลนก่อสร้างของ อบต.ท่าด้วง กำหนด	-	-	๑๒๕,๐๐๐	-	-	พื้นที่ผิวจราจร	ประชาชนมีถนนคสล.ใช้ในการสัญจรไปมา	กองช่าง
๘	โครงการขุดลอกคลองเปิดทางน้ำ พร้อมติดตั้งปั้มนสูบน้ำแก้ปัญหาภัยแล้ง หมู่ที่ ๑ หมู่ที่ ๓ หมู่ที่ ๖ หมู่ที่ ๕ ตำบลท่าด้วง	เพื่อขุดลอกคลองเปิดทางน้ำพร้อมติดตั้งปั้มนสูบน้ำแก้ปัญหาภัยแล้ง ให้ประชาชนมีน้ำเพียงพอต่อการอุปโภคบริโภคและการเกษตรพร้อมลดผลกระทบจากน้ำท่วม	ปริมาณงาน ปากคลองกว้าง ๑๐.๐๐ เมตร ยาว ๕๐.๐๐ เมตร ลึก ๔.๐๐ เมตร พร้อมติดตั้งปั้มนสูบน้ำแบบหอยโข่ง ขนาด ๒ แรงม้า หมู่ที่ ๓ บ้านไทรงาม จำนวน ๑ ชุด หมู่ที่ ๖ บ้านสันเจริญ จำนวน ๑ ชุด ปั้มนสูบน้ำแบบซับเม็ส ๑ ชุด หมู่ที่ ๑ บ้านปางยาง ปั้มนสูบน้ำแบบซับเม็สพร้อมตู้ควบคุม ๑ ชุด หมู่ที่ ๕ บ้านโป่งสะทอน ปั้มนสูบน้ำแบบซับเม็สพร้อมตู้ควบคุม ๑ ชุด รายละเอียดตามแบบแปลนก่อสร้างของ อบต.ท่าด้วง กำหนด	-	-	๒๔๐,๐๐๐	-	-	ความกว้าง, ลึก, ยาว คลอง ,ปั้มนสูบน้ำ	ประชาชนมีน้ำเพียงพอต่อการอุปโภคบริโภคและการเกษตรพร้อมลดผลกระทบจากน้ำท่วม	กองช่าง

รายละเอียดโครงการพัฒนา
แผนพัฒนาท้องถิ่น (พ.ศ.๒๕๖๑-๒๕๖๕) เพิ่มเติม ฉบับที่ ๓
องค์การบริหารส่วนตำบลท่าด้วง อำเภอหนองไผ่ จังหวัดเพชรบูรณ์

ก. ยุทธศาสตร์ที่ ๓ การพัฒนาคุณภาพทางการศึกษา คุณภาพชีวิต และเสริมสร้างความมั่นคงของคนและ ชุมชนอย่างทั่วถึง

ข. ยุทธศาสตร์การพัฒนาขององค์กรปกครองส่วนท้องถิ่นในเขตจังหวัดที่ ๑ การพัฒนาด้านโครงสร้างพื้นฐาน

๑. ยุทธศาสตร์ที่ ๑ การพัฒนาด้านโครงสร้างพื้นฐาน

๑.๑ แผนงานเคหะและชุมชน

ที่	โครงการ	วัตถุประสงค์	เป้าหมาย (ผลผลิตของโครงการ)	งบประมาณและที่ผ่านมา					ตัวชี้วัด (KPI)	ผลที่คาดว่าจะ ได้รับ	หน่วยงาน รับผิดชอบ หลัก
				๒๕๖๑ (บาท)	๒๕๖๒ (บาท)	๒๕๖๓ (บาท)	๒๕๖๔ (บาท)	๒๕๖๕ (บาท)			
๙	โครงการก่อสร้างถนนคอนกรีตเสริมเหล็ก หมู่ที่ ๓ บ้านไทรงาม	เพื่อก่อสร้างถนนคสล.ให้ประชาชนใช้ในการสัญจรไปมา	ปริมาณงาน กว้าง ๕.๐๐ เมตร ยาว ๘๐.๐๐ เมตร หนา ๐.๑๕ เมตร พื้นที่ไม่น้อยกว่า ๔๐๐ ตารางเมตร รายละเอียดตามแบบแปลนก่อสร้างของ อบต.ท่าด้วง กำหนด	-	-	๒๕๐,๐๐๐	-	-	พื้นที่ผิวจราจร	ประชาชนมีถนนคสล.ใช้ในการสัญจรไปมา	กองช่าง
๑๐	โครงการขุดเจาะบ่อบาดาลเพื่อแก้ไขปัญหาภัยแล้ง หมู่ที่ ๕ บ้านโป่งสะทอน	เพื่อขุดเจาะบ่อบาดาลเพื่อแก้ไขปัญหาภัยแล้ง ให้ประชาชนมีน้ำเพียงพอต่อการอุปโภค-บริโภค	ปริมาณงาน เจาะบ่อบาดาลขนาด ๔ นิ้ว ลึก ๖๐ เมตร หรือ สามารถสูบน้ำได้ไม่น้อยกว่า ๖,๐๐๐ ลิตร/ชม. รายละเอียดตามแบบแปลนก่อสร้างของ อบต.ท่าด้วง กำหนด	-	-	๑๐๐,๐๐๐	-	-	บ่อบาดาล	ประชาชนมีน้ำเพียงพอต่อการอุปโภคบริโภค	กองช่าง
๑๑	โครงการปรับปรุงขุดลอกสระน้ำสาธารณะแก้ไขปัญหามลพิษ หมู่ที่ ๖ บ้านสันเจริญ	เพื่อปรับปรุงขุดลอกสระน้ำให้ประชาชนมีน้ำเพื่อการอุปโภคบริโภค	ปริมาณงาน กว้าง ๕๐.๐๐ เมตร ยาว ๙๐.๐๐ เมตร ลึกเฉลี่ย ๕.๐๐ เมตร รายละเอียดตามแบบแปลนก่อสร้างของ อบต.ท่าด้วง กำหนด	-	-	๔๙๗,๐๐๐	-	-	จำนวนสระน้ำ	ประชาชนมีน้ำเพียงพอต่อการอุปโภคบริโภค	กองช่าง

รายละเอียดโครงการพัฒนา
แผนพัฒนาท้องถิ่น (พ.ศ.๒๕๖๑-๒๕๖๕) เพิ่มเติม ฉบับที่ ๓
องค์การบริหารส่วนตำบลท่าด้วง อำเภอหนองไผ่ จังหวัดเพชรบูรณ์

ก. ยุทธศาสตร์ที่ ๓ การพัฒนาคุณภาพทางการศึกษา คุณภาพชีวิต และเสริมสร้างความมั่นคงของคนและ ชุมชนอย่างทั่วถึง

ข. ยุทธศาสตร์การพัฒนาขององค์กรปกครองส่วนท้องถิ่นในเขตจังหวัดที่ ๑ การพัฒนาด้านโครงสร้างพื้นฐาน

๑. ยุทธศาสตร์ที่ ๑ การพัฒนาด้านโครงสร้างพื้นฐาน

๑.๑ แผนงานเคหะและชุมชน

ที่	โครงการ	วัตถุประสงค์	เป้าหมาย (ผลผลิตของโครงการ)	งบประมาณและที่ผ่านมา					ตัวชี้วัด (KPI)	ผลที่คาดว่าจะ ได้รับ	หน่วยงาน รับผิดชอบ หลัก
				๒๕๖๑ (บาท)	๒๕๖๒ (บาท)	๒๕๖๓ (บาท)	๒๕๖๔ (บาท)	๒๕๖๕ (บาท)			
๑๒	โครงการปรับปรุง ซ่อมแซมฐานรากสะพาน บึงห้วย หมู่ที่ ๖ บ้าน สันเจริญ	เพื่อปรับปรุงซ่อมแซม ฐานรากสะพานบึง ห้วยให้ประชาชนใช้ ในการสัญจรไปมา	ปริมาณงาน กว้าง ๗.๕๐ เมตร ยาว ๑๑.๗๐ เมตร สูง ๑.๐๐ เมตร รายละเอียดตามแบบแปลนก่อสร้างของ อบต.ท่าด้วง กำหนด	-	-	๑๐๐,๐๐๐	-	-	ฐานราก สะพาน บึง ห้วย	ประชาชนมีสะพาน ข้ามคลองที่มั่นคง แข็งแรงใช้ในการ สัญจรไปมา	กองช่าง
๑๓	โครงการขุดลอกคลอง เสริมคันป้องกันน้ำท่วม โรงเรียน หมู่ที่ ๗ บ้าน ห้วยตลาด	เพื่อขุดลอกคลองเสริม คันป้องกันน้ำท่วม โรงเรียน	ปริมาณงาน ปากคลองกว้าง ๑๔.๐๐ เมตร ก้นคลองกว้าง ๖.๐๐ เมตร ลึกเฉลี่ย ๔.๐๐ เมตร ดินขุดไม่น้อยกว่า ๓,๘๔๐ ลบ.ม. รายละเอียดตามแบบแปลน ก่อสร้างของ อบต.ท่าด้วง กำหนด	-	-	๑๕๐,๐๐๐	-	-	ความ กว้าง, ลึก, ยาว คลอง	ประชาชนมีน้ำ เพียงพอต่อการ อุปโภคบริโภคและ การเกษตรพร้อม ลดผลกระทบจาก น้ำท่วม	กองช่าง
๑๔	โครงการก่อสร้างถนน คอนกรีตเสริมเหล็ก หมู่ ที่ ๘ บ้านท่าด้วง	เพื่อก่อสร้างถนน คสล. ให้ประชาชนใช้ในการ สัญจรไปมา	ปริมาณงาน กว้าง ๕.๐๐ เมตร ยาว ๙๖.๐๐ เมตร หนา ๐.๑๕ เมตร พื้นที่ไม ่น้อยกว่า ๘๔๐ ตารางเมตร รายละเอียด ตามแบบแปลนก่อสร้างของ อบต.ท่าด้วง กำหนด	-	-	๓๐๐,๐๐๐	-	-	พื้นที่ผิว จราจร	ประชาชนมีถนน คสล.ใช้ในการ สัญจรไปมา	กองช่าง

รายละเอียดโครงการพัฒนา
แผนพัฒนาท้องถิ่น (พ.ศ.๒๕๖๑-๒๕๖๕) เพิ่มเติม ฉบับที่ ๓
องค์การบริหารส่วนตำบลท่าด้วง อำเภอหนองไผ่ จังหวัดเพชรบูรณ์

ก. ยุทธศาสตร์ที่ ๓ การพัฒนาคุณภาพทางการศึกษา คุณภาพชีวิต และเสริมสร้างความมั่นคงของคนและ ชุมชนอย่างทั่วถึง

ข. ยุทธศาสตร์การพัฒนาขององค์กรปกครองส่วนท้องถิ่นในเขตจังหวัดที่ ๑ การพัฒนาด้านโครงสร้างพื้นฐาน

๑. ยุทธศาสตร์ที่ ๑ การพัฒนาด้านโครงสร้างพื้นฐาน

๑.๑ แผนงานเคหะและชุมชน

ที่	โครงการ	วัตถุประสงค์	เป้าหมาย (ผลผลิตของโครงการ)	งบประมาณและที่ผ่านมา					ตัวชี้วัด (KPI)	ผลที่คาดว่าจะ ได้รับ	หน่วยงาน รับผิดชอบ หลัก
				๒๕๖๑ (บาท)	๒๕๖๒ (บาท)	๒๕๖๓ (บาท)	๒๕๖๔ (บาท)	๒๕๖๕ (บาท)			
๑๕	โครงการปรับปรุง ซ่อมแซมถนนลูกรัง ภายในหมู่บ้าน หมู่ที่ ๘ บ้านท่าด้วง	เพื่อปรับปรุง ซ่อมแซมถนนลูกรัง ให้ประชาชนใช้ในการ สัญจรไปมา	ปริมาณงาน กว้างเฉลี่ย ๔.๐๐ เมตร ยาว ๓,๓๗๕ เมตร หนา ๐.๑๕ เมตร ลงวัสดุคัดเลือกไม่น้อยกว่า ๑,๓๕๐ ลบ.ม.รายละเอียดตามแบบแปลน ก่อสร้างของ อบต.ท่าด้วง กำหนด	-	-	๑๕๐,๐๐๐	-	-	พื้นที่ ผิว จราจร	ประชาชนมีถนน ลูกรังใช้ในการ สัญจรไปมาได้ดี	กองช่าง
๑๖	โครงการก่อสร้างถนน คอนกรีตเสริมเหล็ก สาย บ้านนางกรอง หมู่ที่ ๘ บ้านท่าด้วง	เพื่อก่อสร้างถนน คสล. ให้ประชาชนใช้ในการ สัญจรไปมา	ปริมาณงาน กว้าง ๒.๕๐ เมตร ยาว ๖๔.๐๐ เมตร หนา ๐.๑๕ เมตร ทาง เชื่อมรัศมีโค้ง ๑๐.๐๐ ตาราง เมตร พื้นที่รวมไม่น้อยกว่า ๑,๗๐๐ ตารางเมตร รายละเอียดตามแบบแปลน ก่อสร้างของ อบต.ท่าด้วง กำหนด	-	-	๑๐๐,๐๐๐	-	-	พื้นที่ผิว จราจร	ประชาชนมีถนน คสล.ใช้ในการ สัญจรไปมา	กองช่าง
รวม	๑๖ โครงการ			-	-	๔,๖๕๒,๐๐๐	-	-			

รายละเอียดโครงการพัฒนา
แผนพัฒนาท้องถิ่น (พ.ศ.๒๕๖๑-๒๕๖๕) เพิ่มเติม ฉบับที่ ๓
องค์การบริหารส่วนตำบลท่าด้วง อำเภอหนองไผ่ จังหวัดเพชรบูรณ์

ก. ยุทธศาสตร์จังหวัดที่ ๓ การพัฒนาคุณภาพทางการศึกษา คุณภาพชีวิตและเสริมสร้างความมั่นคงของคนและชุมชนอย่างทั่วถึง

ข. ยุทธศาสตร์การพัฒนาขององค์กรปกครองส่วนท้องถิ่นในเขตจังหวัดที่ ๕ การพัฒนาด้านการส่งเสริมการศึกษา ศาสนา วัฒนธรรม ประเพณี การกีฬาและคุณภาพชีวิต

๒. ยุทธศาสตร์ที่ ๒ การพัฒนาทางการศึกษา ศาสนา และวัฒนธรรม

๒.๒ แผนงานการศึกษา

ที่	โครงการ	วัตถุประสงค์	เป้าหมาย (ผลผลิตของโครงการ)	งบประมาณและที่ผ่านมา					ตัวชี้วัด (KPI)	ผลที่คาดว่าจะ ได้รับ	หน่วยงาน รับผิดชอบ หลัก
				๒๕๖๑ (บาท)	๒๕๖๒ (บาท)	๒๕๖๓ (บาท)	๒๕๖๔ (บาท)	๒๕๖๕ (บาท)			
๑	โครงการซ่อมแซมภาชนะกักเก็บน้ำ และระบบส่งน้ำ แก่ไขปัญหาความขาดแคลนน้ำ อู่โภค-บริโภค โรงเรียนบ้านสันเจริญโป่งสะทอน	เพื่ออุดหนุนซ่อมแซมภาชนะกักเก็บน้ำ และระบบส่งน้ำ แก่ไขปัญหาความขาดแคลนน้ำ อู่โภค-บริโภค โรงเรียนบ้านสันเจริญโป่งสะทอน	จำนวน ๑ ครั้ง/ปี	-	-	๕๐,๐๐๐	-	-	ภาชนะกักเก็บน้ำ และระบบส่งน้ำได้รับการซ่อมแซม	ประชาชนมีน้ำเพียงพอต่อการอุปโภคบริโภค	สำนักปลัด
รวม	๑ โครงการ			-	-	๕๐,๐๐๐	-	-			

รายละเอียดโครงการพัฒนา
แผนพัฒนาท้องถิ่น (พ.ศ.๒๕๖๑-๒๕๖๕) เพิ่มเติม ฉบับที่ ๓
องค์การบริหารส่วนตำบลท่าด้วง อำเภอหนองไผ่ จังหวัดเพชรบูรณ์

ก. ยุทธศาสตร์จังหวัดที่ ๓ การพัฒนาคุณภาพทางการศึกษา คุณภาพชีวิตและเสริมสร้างความมั่นคงของคนและชุมชนอย่างทั่วถึง

ข. ยุทธศาสตร์การพัฒนาขององค์กรปกครองส่วนท้องถิ่นในเขตจังหวัดที่ ๕ การพัฒนาด้านการส่งเสริมการศึกษา ศาสนา วัฒนธรรม ประเพณี การกีฬาและคุณภาพชีวิต

๕. ยุทธศาสตร์ที่ ๕ การพัฒนาด้านสังคม

๕.๒ แผนงานการรักษาความสงบภายใน

ที่	โครงการ	วัตถุประสงค์	เป้าหมาย (ผลผลิตของโครงการ)	งบประมาณและที่ผ่านมา					ตัวชี้วัด (KPI)	ผลที่คาดว่าจะได้รับ	หน่วยงาน รับผิดชอบหลัก
				๒๕๖๑ (บาท)	๒๕๖๒ (บาท)	๒๕๖๓ (บาท)	๒๕๖๔ (บาท)	๒๕๖๕ (บาท)			
๑	โครงการฝึกอบรมชุดปฏิบัติการจิตอาสาภัยพิบัติประจำตำบลท่าด้วง	เพื่อจัดฝึกอบรมชุดปฏิบัติการจิตอาสาภัยพิบัติประจำตำบลท่าด้วง	จำนวน ๑ ครั้ง/ปี	-	-	๒๐๐,๐๐๐	๒๐๐,๐๐๐	๒๐๐,๐๐๐	จำนวนผู้ที่เข้าร่วมการฝึกอบรม	ผู้เข้าอบรมมีความรู้และเตรียมความพร้อมด้านการป้องกันและบรรเทาภัยพิบัติ	สำนักปลัด
รวม	๑ โครงการ			-	-	๒๐๐,๐๐๐	๒๐๐,๐๐๐	๒๐๐,๐๐๐			

รายละเอียดโครงการพัฒนา
แผนพัฒนาท้องถิ่น (พ.ศ.๒๕๖๑-๒๕๖๕) เพิ่มเติม ฉบับที่ ๓
องค์การบริหารส่วนตำบลท่าด้วง อำเภอหนองไผ่ จังหวัดเพชรบูรณ์

- ก. ยุทธศาสตร์จังหวัดที่ ๓ การพัฒนาคุณภาพทางการศึกษา คุณภาพชีวิตและเสริมสร้างความมั่นคงของคนและชุมชนอย่างทั่วถึง
- ข. ยุทธศาสตร์การพัฒนาขององค์กรปกครองส่วนท้องถิ่นในเขตจังหวัดที่ ๖ ด้านการพัฒนาการเมืองและการบริหารจัดการบ้านเมืองที่ดี
๗. ยุทธศาสตร์ที่ ๗ การพัฒนาด้านการเมืองการบริหาร
- ๗.๑ แผนงานบริหารงานทั่วไป

ที่	โครงการ	วัตถุประสงค์	เป้าหมาย (ผลผลิตของโครงการ)	งบประมาณและที่ผ่านมา					ตัวชี้วัด (KPI)	ผลที่คาดว่าจะได้รับ	หน่วยงาน รับผิดชอบ หลัก
				๒๕๖๑ (บาท)	๒๕๖๒ (บาท)	๒๕๖๓ (บาท)	๒๕๖๔ (บาท)	๒๕๖๕ (บาท)			
๑	โครงการฝึกอบรมบุคลากรเพื่อสำรวจข้อมูลภาคสนามสำหรับการจัดทำบัญชีรายการที่ดินและสิ่งปลูกสร้างตามพระราชบัญญัติภาษีที่ดินและสิ่งปลูกสร้าง พ.ศ. ๒๕๖๒	เพื่อฝึกอบรมบุคลากรเพื่อสำรวจข้อมูลภาคสนามสำหรับการจัดทำบัญชีรายการที่ดินและสิ่งปลูกสร้างตามพระราชบัญญัติภาษีที่ดินและสิ่งปลูกสร้าง พ.ศ. ๒๕๖๒	จำนวน ๑ ครั้ง/ปี	-	-	๒๐,๐๐๐	-	-	บุคลากรที่ได้รับบริการฝึกอบรม	บุคลากรที่ได้รับการฝึกอบรมเพื่อสำรวจข้อมูลภาคสนามสำหรับการจัดทำบัญชีรายการที่ดินและสิ่งปลูกสร้าง	สำนักปลัด
รวม	๑ โครงการ			-	-	๒๐,๐๐๐	-	-			

รายละเอียดโครงการพัฒนา
แผนพัฒนาท้องถิ่น (พ.ศ.๒๕๖๑-๒๕๖๕) เพิ่มเติม ฉบับที่ ๓
สำหรับ โครงการที่เกี่วข้องขององค์กรปกครองส่วนท้องถิ่น
องค์การบริหารส่วนตำบลท่าด้วง อำเภอหนองไผ่ จังหวัดเพชรบูรณ์

ก. ยุทธศาสตร์จังหวัดที่ ๓ การพัฒนาคุณภาพทางการศึกษา คุณภาพชีวิต และเสริมสร้างความมั่นคงของคนและชุมชนอย่างทั่วถึง

ข. ยุทธศาสตร์การพัฒนาขององค์กรปกครองส่วนท้องถิ่นในเขตจังหวัดที่ ๑ การพัฒนาด้านโครงสร้างพื้นฐาน

๑. ยุทธศาสตร์ที่ ๑ การพัฒนาด้านโครงสร้างพื้นฐาน

๑.๑ แผนงานเคหะและชุมชน

ที่	โครงการ	วัตถุประสงค์	เป้าหมาย (ผลผลิตของโครงการ)	งบประมาณและที่ผ่านมา					ตัวชี้วัด (KPI)	ผลที่คาดว่าจะ ได้รับ	หน่วยงาน รับผิดชอบ หลัก
				๒๕๖๑ (บาท)	๒๕๖๒ (บาท)	๒๕๖๓ (บาท)	๒๕๖๔ (บาท)	๒๕๖๕ (บาท)			
๑	โครงการซ่อมสร้างถนนคอนกรีตเสริมเหล็ก รหัสสายทาง พช.ถ ๔๗-๐๐๖ สายบ้านท่าด้วง-บ้านห้วยตลาด หมู่ที่ ๘-หมู่ที่ ๗	เพื่อสร้างถนนคสล.ให้ประชาชนใช้ในการสัญจรไปมา	ปริมาณงาน กว้าง ๕.๐๐ เมตร ยาว ๑๖๗.๐๐ เมตร หนา ๐.๑๕ เมตร พื้นที่ไม่น้อยกว่า ๘๓๕ ตารางเมตร ไหล่ทางข้างละ ...๐.๐๐-๐.๕๐... เมตร รายละเอียดตามแปลนกองช่างอบต.ท่าด้วง	-	-	-	๕๐๐,๐๐๐	-	พื้นที่ผิวจราจร	ประชาชนมีถนนคสล.ใช้ในการสัญจรไปมา	กองช่าง
๒	โครงการซ่อมสร้างถนนคอนกรีตเสริมเหล็ก รหัสสายทาง พช.ถ ๔๗-๐๐๔ สายบ้านไทรงาม-บ้านซับชมพู หมู่ที่ ๓-หมู่ที่ ๒	เพื่อสร้างถนนคสล.ให้ประชาชนใช้ในการสัญจรไปมา	ปริมาณงาน กว้าง ๕.๐๐ เมตร ยาว ๑,๕๐๐.๐๐ เมตร หนา ๐.๑๕ เมตร พื้นที่ไม่น้อยกว่า ๗,๕๐๐ ตารางเมตร ไหล่ทางข้างละ ...๐.๐๐-๐.๕๐... เมตร รายละเอียดตามแปลนกองช่างอบต.ท่าด้วง	-	-	-	๔,๘๐๐,๐๐๐	-	พื้นที่ผิวจราจร	ประชาชนมีถนนคสล.ใช้ในการสัญจรไปมา	กองช่าง

รายละเอียดโครงการพัฒนา
แผนพัฒนาท้องถิ่น (พ.ศ.๒๕๖๑-๒๕๖๕) เพิ่มเติม ฉบับที่ ๓
สำหรับ โครงการที่เกี่วข้องขององค์กรปกครองส่วนท้องถิ่น
องค์การบริหารส่วนตำบลท่าด้วง อำเภอหนองไผ่ จังหวัดเพชรบูรณ์

ก. ยุทธศาสตร์จังหวัดที่ ๓ การพัฒนาคุณภาพทางการศึกษา คุณภาพชีวิต และเสริมสร้างความมั่นคงของคนและชุมชนอย่างทั่วถึง
 ข. ยุทธศาสตร์การพัฒนาขององค์กรปกครองส่วนท้องถิ่นในเขตจังหวัดที่ ๑ การพัฒนาด้านโครงสร้างพื้นฐาน

๑. ยุทธศาสตร์ที่ ๑ การพัฒนาด้านโครงสร้างพื้นฐาน

๑.๑ แผนงานเคหะและชุมชน

ที่	โครงการ	วัตถุประสงค์	เป้าหมาย (ผลผลิตของโครงการ)	งบประมาณและที่ผ่านมา					ตัวชี้วัด (KPI)	ผลที่คาดว่าจะ ได้รับ	หน่วยงาน รับผิดชอบ หลัก
				๒๕๖๑ (บาท)	๒๕๖๒ (บาท)	๒๕๖๓ (บาท)	๒๕๖๔ (บาท)	๒๕๖๕ (บาท)			
๓	โครงการซ่อมสร้างถนนคอนกรีตเสริมเหล็ก รหัสสายทาง พช.ถ ๔๗-๐๐๖ สายบ้านซับชมพู่ หมู่ที่ ๒	เพื่อสร้างถนนคสล.ให้ประชาชนใช้ในการสัญจรไปมา	ปริมาณงาน กว้าง ๕.๐๐ เมตร ยาว ๑,๕๐๐.๐๐ เมตร หนา ๐.๑๕ เมตร พื้นที่ไม่น้อยกว่า ๗,๕๐๐ ตารางเมตร ไหล่ทางข้างละ ...๐.๐๐-๐.๕๐... เมตร รายละเอียดตามแปลนกองช่าง อบต.ท่าด้วง	-	-	-	๔,๘๐๐,๐๐๐	-	พื้นที่ผิวจราจร	ประชาชนมีถนนคสล.ใช้ในการสัญจรไปมา	กองช่าง
๔	โครงการปรับปรุงชุดลอกเสริมคันสระน้ำสาธารณะ หมู่ที่ ๖ บ้านสันเจริญ	เพื่อปรับปรุงชุดลอกเสริมคันสระน้ำสาธารณะ	ปริมาณงาน กว้าง ๖.๐๐ เมตร สูง ๔.๐๐ เมตร ยาว ๖๐๐ เมตร ดินชุดไม่น้อยกว่า ๒๔,๐๐๐ ลบ.ม. รายละเอียดตามแปลนกองช่าง อบต.ท่าด้วง	-	-	-	๕๐๐,๐๐๐	-	พื้นที่เสริมคันสระน้ำ	ประชาชนมีแหล่งน้ำเพื่อการอุปโภคบริโภค	กองช่าง
๕	โครงการปรับปรุงชุดลอกเสริมคันสระน้ำสาธารณะ หมู่ที่ ๕ บ้านโป่งสะทอน	เพื่อปรับปรุงชุดลอกเสริมคันสระน้ำสาธารณะ	ปริมาณงาน กว้าง ๖.๐๐ เมตร สูง ๔.๐๐ เมตร ยาว ๖๐๐ เมตร ดินชุดไม่น้อยกว่า ๒๔,๐๐๐ ลบ.ม. รายละเอียดตามแปลนกองช่าง อบต.ท่าด้วง	-	-	-	๕๐๐,๐๐๐	-	พื้นที่เสริมคันสระน้ำ	ประชาชนมีแหล่งน้ำเพื่อการอุปโภคบริโภค	กองช่าง

รายละเอียดโครงการพัฒนา
แผนพัฒนาท้องถิ่น (พ.ศ.๒๕๖๑-๒๕๖๕) เพิ่มเติม ฉบับที่ ๓
สำหรับ โครงการที่เกี่วข้องขององค์กรปกครองส่วนท้องถิ่น
องค์การบริหารส่วนตำบลท่าด้วง อำเภอหนองไผ่ จังหวัดเพชรบูรณ์

ก. ยุทธศาสตร์จังหวัดที่ ๓ การพัฒนาคุณภาพทางการศึกษา คุณภาพชีวิต และเสริมสร้างความมั่นคงของคนและชุมชนอย่างทั่วถึง

ข. ยุทธศาสตร์การพัฒนาขององค์กรปกครองส่วนท้องถิ่นในเขตจังหวัดที่ ๑ การพัฒนาด้านโครงสร้างพื้นฐาน

๑. ยุทธศาสตร์ที่ ๑ การพัฒนาด้านโครงสร้างพื้นฐาน

๑.๑ แผนงานเคหะและชุมชน

ที่	โครงการ	วัตถุประสงค์	เป้าหมาย (ผลผลิตของโครงการ)	งบประมาณและที่ผ่านมา					ตัวชี้วัด (KPI)	ผลที่คาดว่าจะ ได้รับ	หน่วยงาน รับผิดชอบ หลัก
				๒๕๖๑ (บาท)	๒๕๖๒ (บาท)	๒๕๖๓ (บาท)	๒๕๖๔ (บาท)	๒๕๖๕ (บาท)			
๖	โครงการก่อสร้างผนังกัน น้ำ คสล. บริเวณคลอง เฉลี่ยทอง จำนวน ๒ แห่ง หมู่ที่ ๔ บ้านเฉลี่ยทอง	เพื่อก่อสร้างผนัง กันน้ำ คสล.	ปริมาณงาน กว้าง ๔.๐๐ เมตร สูง ๑.๕๐ เมตร หนา ๐.๖๐ เมตร ยาว ๑๔.๐๐ เมตร รายละเอียดตามแปลนกองช่างอบต.ท่าด้วง	-	-	-	๕๐๐,๐๐๐	-	พื้นที่ ก่อสร้าง ผนังกันน้ำ คสล.	ประชาชนมี แหล่งน้ำเพื่อการ อุปโภคบริโภค	กองช่าง
รวม	๖ โครงการ			-	-	-	๑๑,๖๐๐,๐๐๐	-			

รายละเอียดโครงการพัฒนา
แผนพัฒนาท้องถิ่น (พ.ศ.๒๕๖๑-๒๕๖๕) เพิ่มเติม ฉบับที่ ๓
สำหรับ โครงการที่เกี่วข้องขององค์กรปกครองส่วนท้องถิ่น
องค์การบริหารส่วนตำบลท่าด้วง อำเภอหนองไผ่ จังหวัดเพชรบูรณ์

ก. ยุทธศาสตร์จังหวัดที่ ๓ การพัฒนาคุณภาพทางการศึกษา คุณภาพชีวิตและเสริมสร้างความมั่นคงของคนและชุมชนอย่างทั่วถึง

ข. ยุทธศาสตร์การพัฒนาขององค์กรปกครองส่วนท้องถิ่นในเขตจังหวัดที่ ๕ การพัฒนาด้านการส่งเสริมการศึกษา ศาสนา วัฒนธรรม ประเพณี การกีฬาและคุณภาพชีวิต

๒. ยุทธศาสตร์ที่ ๒ การพัฒนาทางการศึกษา ศาสนา และวัฒนธรรม

๒.๔ แผนงานเคหะและชุมชน

ที่	โครงการ	วัตถุประสงค์	เป้าหมาย (ผลผลิตของโครงการ)	งบประมาณและที่ผ่านมา					ตัวชี้วัด (KPI)	ผลที่คาดว่าจะได้รับ	หน่วยงาน รับผิดชอบหลัก
				๒๕๖๑ (บาท)	๒๕๖๒ (บาท)	๒๕๖๓ (บาท)	๒๕๖๔ (บาท)	๒๕๖๕ (บาท)			
๑	โครงการก่อสร้างอาคาร กีฬาอเนกประสงค์ โรงเรียนท่าด้วงพิทยาคม หมู่ที่ ๓ บ้านไทรงาม	เพื่อก่อสร้าง อาคารกีฬา อเนกประสงค์	ปริมาณงาน กว้าง ๒๖.๖๐ เมตร ยาว ๗๘.๑๐ เมตร สูง ๕.๕๐ เมตร รายละเอียดตามแปลน กองช่างอบต.ท่าด้วง	-	-	-	๖,๕๐๐,๐๐๐	-	พื้นที่อาคาร กีฬา อเนกประสงค์	ประชาชนมี อาคารกีฬา อเนกประสงค์ใช้ ประโยชน์	กองช่าง
๒	โครงการก่อสร้างอาคาร จอดรถเพื่อนักท่องเที่ยว บริเวณวัดซบตะเคียน หมู่ ที่ ๑ บ้านปางยาง	เพื่อก่อสร้าง อาคารจอดรถให้ นักท่องเที่ยว	ปริมาณงาน กว้าง ๔.๕๐ เมตร ยาว ๒๗.๕๐ เมตร สูง ๒.๗๕ เมตร รายละเอียดตามแปลน กองช่างอบต.ท่าด้วง	-	-	-	๕๐๐,๐๐๐	-	พื้นที่อาคาร จอดรถ	ประชาชนมี อาคารจอดรถใช้ ประโยชน์	กองช่าง
๓	โครงการก่อสร้างอาคาร จอดรถเพื่อนักท่องเที่ยว บริเวณวัดซบชมพู หมู่ที่ ๒ บ้านซบชมพู	เพื่อก่อสร้าง อาคารจอดรถให้ นักท่องเที่ยว	ปริมาณงาน กว้าง ๔.๕๐ เมตร ยาว ๒๗.๕๐ เมตร สูง ๒.๗๕ เมตร รายละเอียดตามแปลน กองช่างอบต.ท่าด้วง	-	-	-	๕๐๐,๐๐๐	-	พื้นที่อาคาร จอดรถ	ประชาชนมี อาคารจอดรถใช้ ประโยชน์	กองช่าง
รวม	๓ โครงการ			-	-	-	๗,๕๐๐,๐๐๐	-			

บัญชีครุภัณฑ์

แผนพัฒนาท้องถิ่น (พ.ศ.๒๕๖๑-๒๕๖๕) เพิ่มเติม ฉบับที่ ๓

องค์การบริหารส่วนตำบลท่าด้วง อำเภอหนองไผ่ จังหวัดเพชรบูรณ์

ที่	แผนงาน	หมวด	ประเภท	เป้าหมาย (ผลผลิตของครุภัณฑ์)	งบประมาณและที่ผ่านมา					หน่วยงาน รับผิดชอบ หลัก
					๒๕๖๑ (บาท)	๒๕๖๒ (บาท)	๒๕๖๓ (บาท)	๒๕๖๔ (บาท)	๒๕๖๕ (บาท)	
๑	การรักษาความ สงบภายใน	ครุภัณฑ์	ครุภัณฑ์ วิทยาศาสตร์หรือ การแพทย์	จัดซื้อเครื่องวัดความดันแบบดิจิตอล จำนวน ๑ เครื่อง ๆ ละ ๓,๐๐๐ บาท	-	-	๓,๐๐๐	-	-	สำนักปลัด
๒	การรักษาความ สงบภายใน	ครุภัณฑ์	ครุภัณฑ์ วิทยาศาสตร์หรือ การแพทย์	จัดซื้อเครื่องวัดชีพจร ออกซิเจนในเลือด แบบหนีบปลายนิ้ว จำนวน ๑ เครื่อง ๆ ละ ๓,๐๐๐ บาท	-	-	๓,๐๐๐	-	-	สำนักปลัด
	รวม				-	-	๖,๐๐๐	-	-	

ส่วนที่ ๔

การติดตามและประเมินผล

๑. การติดตามและประเมินผลยุทธศาสตร์

ในการจัดทำแผนพัฒนาท้องถิ่นนั้น จะต้องมีการติดตามและประเมินผลแผนพัฒนา โดยจะต้องติดตามและประเมินยุทธศาสตร์ ตามระเบียบกระทรวงมหาดไทย ว่าด้วยการจัดทำแผนขององค์กรปกครองส่วนท้องถิ่น พ.ศ. ๒๕๔๘ หมวด ๖ ข้อ ๒๙ และระเบียบกระทรวงมหาดไทย ว่าด้วยการจัดทำแผนขององค์กรปกครองส่วนท้องถิ่น (ฉบับที่ ๓) พ.ศ. ๒๕๖๑ ข้อ ๑๒ และในการประเมินแผนนั้นจะต้อง ดำเนินการประเมินคุณภาพของแผนยุทธศาสตร์การพัฒนาตามแนวทางการติดตามและประเมินผลยุทธศาสตร์เพื่อสอดคล้องแผนพัฒนาท้องถิ่นขององค์กรปกครองส่วนท้องถิ่น แจ้างตามหนังสือกระทรวงมหาดไทย ด่วนที่สุด ที่ มท ๐๘๑๐.๓/ว ๒๙๓๑ ลงวันที่ ๑๕ พฤษภาคม ๒๕๖๒ เรื่อง ชักซ้อมแนวทางการทบทวนแผนพัฒนาท้องถิ่น (พ.ศ. ๒๕๖๑-๒๕๖๕) ขององค์กรปกครองส่วนท้องถิ่น ตามระเบียบกระทรวงมหาดไทย ว่าด้วยการจัดทำแผนขององค์กรปกครองส่วนท้องถิ่น (ฉบับที่ ๓) พ.ศ.๒๕๖๑

๒. การติดตามและประเมินผลโครงการ

ในการจัดทำแผนพัฒนาท้องถิ่นนั้น จะต้องมีการติดตามและประเมินผลแผนพัฒนา โดยจะต้องติดตามและประเมินผลโครงการ ตามระเบียบกระทรวงมหาดไทย ว่าด้วยการจัดทำแผนขององค์กรปกครองส่วนท้องถิ่น พ.ศ. ๒๕๔๘ หมวด ๖ ข้อ ๒๙ และระเบียบกระทรวงมหาดไทย ว่าด้วยการจัดทำแผนขององค์กรปกครองส่วนท้องถิ่น (ฉบับที่ ๓) พ.ศ. ๒๕๖๑ ข้อ ๑๒ และในการประเมินแผนนั้นจะต้อง ดำเนินการประเมินคุณภาพของแผนยุทธศาสตร์การพัฒนาตามแนวทางการติดตามและประเมินผลยุทธศาสตร์เพื่อสอดคล้องแผนพัฒนาท้องถิ่นขององค์กรปกครองส่วนท้องถิ่น แจ้างตามหนังสือกระทรวงมหาดไทย ด่วนที่สุด ที่ มท ๐๘๑๐.๓/ว ๒๙๓๑ ลงวันที่ ๑๕ พฤษภาคม ๒๕๖๒ เรื่อง ชักซ้อมแนวทางการทบทวนแผนพัฒนาท้องถิ่น (พ.ศ. ๒๕๖๑-๒๕๖๕) ขององค์กรปกครองส่วนท้องถิ่น ตามระเบียบกระทรวงมหาดไทย ว่าด้วยการจัดทำแผนขององค์กรปกครองส่วนท้องถิ่น (ฉบับที่ ๓) พ.ศ.๒๕๖๑

๓. สรุปผลการพัฒนาท้องถิ่น

๓.๑ การวัดผลในเชิงปริมาณและเชิงคุณภาพ

(๑) การวัดผลในเชิงปริมาณ

ตามท้องที่การบริหารส่วนตำบลได้ดำเนินการจัดทำแผนพัฒนาขึ้นมาเพื่อใช้เป็นเครื่องมือในการพัฒนาองค์การบริหารส่วนตำบล ให้บรรลุเป้าหมายที่วางไว้ เกิดประสิทธิภาพประสิทธิผลสูงสุดในการแก้ไขปัญหาให้กับประชาชน ในการจัดทำแผนพัฒนานั้นจะต้องมีการติดตามและประเมินแผนพัฒนา ตามระเบียบกระทรวงมหาดไทย ว่าด้วยการจัดทำแผนขององค์กรปกครองส่วนท้องถิ่น พ.ศ. ๒๕๔๘ หมวด ๖ ข้อ ๒๙ และระเบียบกระทรวงมหาดไทย ว่าด้วยการจัดทำแผนขององค์กรปกครองส่วนท้องถิ่น (ฉบับที่ ๓) พ.ศ.๒๕๖๑ ข้อ ๑๒ โดยคณะกรรมการติดตามและประเมินแผนพัฒนาเป็นผู้ดำเนินการติดตามและประเมินผลแผนพัฒนา ซึ่งคณะกรรมการจะต้องดำเนินการกำหนดแนวทาง วิธีการในการติดตามและประเมินผลแผนพัฒนา ดำเนินการติดตามและประเมินผลแผนพัฒนา รายงานผลและเสนอความเห็นซึ่งได้จากการติดตามและประเมินผลแผนพัฒนาต่อผู้บริหารท้องถิ่นเพื่อให้ผู้บริหารท้องถิ่นเสนอต่อสภาท้องถิ่น และคณะกรรมการพัฒนาท้องถิ่น พร้อมทั้งประกาศผลการติดตามและประเมินผลแผนพัฒนาให้ประชาชนในท้องถิ่นทราบในที่เปิดเผยภายในสิบห้าวันนับแต่วันรายงานผลและเสนอความเห็นดังกล่าวและต้องปิด

ประกาศไว้เป็นระยะเวลาไม่น้อยกว่าสามสิบวันโดยอย่างน้อยปีละหนึ่งครั้งภายในเดือนธันวาคมของทุกปี

โดยเครื่องมือที่ใช้ในการติดตามและประเมินผลในเชิงปริมาณ มีดังนี้

แบบที่ ๑ การกำกับการจัดทำแผนยุทธศาสตร์ขององค์กรปกครองส่วนท้องถิ่น

แบบที่ ๒ การติดตามและประเมินผลด้วยระบบ e-plan (www.dla.go.th)

(๒) การวัดผลในเชิงคุณภาพ

การจัดผลเชิงคุณภาพ อบต.ใช้การสำรวจความพึงพอใจในการวัดผลเชิงคุณภาพโดยภาพรวม โดยได้มีการประเมินความพึงพอใจ ซึ่งการประเมินความพึงพอใจทำให้ทราบถึงผลเชิงคุณภาพในการดำเนินงานของ อบต.ในภาพรวม

โดยเครื่องมือที่ใช้ในการประเมินความพึงพอใจ มีดังนี้

แบบที่ ๓/๒ แบบประเมินความพึงพอใจต่อผลการดำเนินงานของ อบต.

แบบที่ ๓/๓ แบบประเมินความพึงพอใจของประชาชนที่มีต่อการให้บริการ

๔. ข้อเสนอแนะในการจัดทำแผนพัฒนาท้องถิ่นในอนาคต

๔.๑ ผลกระทบนำไปสู่ออนาคต

๑. เกิดการพัฒนาพัฒนาที่ล่าช้า เพราะการดำเนินงานต่างๆ ขององค์กรปกครองส่วนท้องถิ่นต้องผ่านกระบวนการหลายขั้นตอน สลับซับซ้อน
๒. ประชาชนอาจเกิดความเบื่อหน่ายกับกระบวนการจัดทำแผนที่มีความยุ่งยากมากขึ้น และประชาชนมองว่า องค์กรไม่สามารถตอบสนองตามความต้องการที่เสนอได้ทันที่
๓. ปัญหาอาจไม่ได้รับการแก้ไขอย่างตรงจุด เพราะข้อจำกัดของระเบียบกฎหมายที่ทำให้ยากและบางเรื่องอยู่นอกเหนือจากเขตอำนาจหน้าที่
๔. โครงการต่าง ๆ ในแต่ละปีมีจำนวนมาก ไม่สามารถดำเนินการได้ทั้งหมด เนื่องจากข้อจำกัดด้านงบประมาณ

๔.๒ ข้อสังเกต ข้อเสนอแนะ ผลจากการพัฒนา

- ๑) การจัดทำแผนพัฒนาท้องถิ่นควรพิจารณาใช้แผนยุทธศาสตร์การพัฒนามาเป็นกรอบในการจัดทำแผนพัฒนาท้องถิ่นให้มีความสอดคล้องกัน
- ๒) การจัดทำแผนพัฒนาท้องถิ่นควรพิจารณางบประมาณและคำนึงถึงสถานะทางการคลังในการพิจารณาโครงการ/กิจกรรม ที่จะบรรจุในแผนพัฒนาท้องถิ่น
- ๓) ควรเร่งรัดให้มีการดำเนินโครงการ/กิจกรรม ที่ตั้งในข้อบัญญัติงบประมาณรายจ่ายให้สามารถดำเนินการได้ในปีงบประมาณนั้น และดำเนินการให้ทันตามแผนการดำเนินงานที่กำหนด

แบบที่ ๑ แบบช่วยกำกับการจัดทำแผนยุทธศาสตร์ของท้องถิ่นโดยตนเอง

คำชี้แจง : แบบที่ ๑ เป็นแบบประเมินตนเองในการจัดทำแผนยุทธศาสตร์ขององค์กรปกครองส่วนท้องถิ่น โดยจะทำการประเมินและรายงานทุก ๆ ครั้ง หลังจากที้องค์กรปกครองส่วนท้องถิ่นได้ประกาศใช้แผนยุทธศาสตร์แล้ว

ชื่อองค์กรปกครองส่วนท้องถิ่น องค์การบริหารส่วนตำบลท่าด้วง

ประเด็นการประเมิน	มีการ ดำเนินงาน	ไม่มีการ ดำเนินงาน
ส่วนที่ ๑ คณะกรรมการพัฒนาท้องถิ่น		
๑. มีการจัดตั้งคณะกรรมการพัฒนาท้องถิ่นเพื่อจัดทำแผนพัฒนาท้องถิ่น		
๒. มีการจัดประชุมคณะกรรมการพัฒนาท้องถิ่นเพื่อจัดทำแผนพัฒนาท้องถิ่น		
๓. มีการจัดประชุมอย่างต่อเนื่องสม่ำเสมอ		
๔. มีการจัดตั้งคณะกรรมการสนับสนุนการจัดทำแผนพัฒนาท้องถิ่น		
๕. มีการจัดประชุมคณะกรรมการสนับสนุนการจัดทำแผนพัฒนาท้องถิ่น		
๖. มีคณะกรรมการพัฒนาท้องถิ่นและประชาคมท้องถิ่นพิจารณาร่างแผนยุทธศาสตร์การพัฒนา		
ส่วนที่ ๒ การจัดทำแผนการพัฒนาท้องถิ่น		
๗. มีการรวบรวมข้อมูลและปัญหาสำคัญของท้องถิ่นมาจัดทำฐานข้อมูล		
๘. มีการเปิดโอกาสให้ประชาชนเข้ามามีส่วนร่วมในการจัดทำแผน		
๙. มีการวิเคราะห์ศักยภาพของท้องถิ่น (SWOT) เพื่อประเมินสถานการณ์การพัฒนาท้องถิ่น		
๑๐. มีการกำหนดวิสัยทัศน์และภารกิจหลักการพัฒนาท้องถิ่นที่สอดคล้องกับศักยภาพของท้องถิ่น		
๑๑. มีการกำหนดวิสัยทัศน์และภารกิจหลักการพัฒนาท้องถิ่นที่สอดคล้องกับยุทธศาสตร์จังหวัด		
๑๒. มีการกำหนดจุดมุ่งหมายเพื่อการพัฒนาที่ยั่งยืน		
๑๓. มีการกำหนดเป้าหมายการพัฒนาท้องถิ่น		
๑๔. มีการกำหนดยุทธศาสตร์การพัฒนาและแนวทางการพัฒนา		
๑๕. มีการกำหนดยุทธศาสตร์ที่สอดคล้องกับยุทธศาสตร์ของจังหวัด		
๑๖. มีการอนุมัติและประกาศใช้แผนยุทธศาสตร์การพัฒนา		
๑๗. มีการจัดทำบัญชีกลุ่มโครงการในแผนยุทธศาสตร์		
๑๘. มีการกำหนดรูปแบบการติดตามประเมินผลแผนยุทธศาสตร์		
๑๙. มีการทบทวนแผนยุทธศาสตร์หรือไม่		

**แบบที่ ๓/๒ แบบประเมินความพึงพอใจต่อผลการดำเนินงาน
ขององค์การบริหารส่วนตำบลท่าดั่งในภาพรวม**

คำชี้แจง : แบบที่ ๓/๒ เป็นแบบสำรวจความพึงพอใจของประชาชน ต่อการดำเนินงานขององค์การบริหารส่วนตำบลท่าดั่งในภาพรวม โดยกำหนดให้มีการเก็บข้อมูลอย่างน้อยปีละ ๑ ครั้ง ภายในเดือนธันวาคม

โปรดทำเครื่องหมาย ✓ ลงในช่อง ระดับของการประเมินตามสภาพความเป็นจริง

ส่วนที่ ๑ ข้อมูลทั่วไป

- ๑.เพศ () ชาย () หญิง
- ๒.อายุ () ต่ำกว่า ๒๐ ปี () ๒๐-๓๐ ปี () ๓๑-๔๐ ปี
 () ๔๑-๕๐ ปี () ๕๑-๖๐ ปี () มากกว่า ๖๐ ปี
- ๓.การศึกษา () ประถมศึกษา () มัธยมศึกษาหรือเทียบเท่า () อนุปริญญาหรือเทียบเท่า
 () ปริญญาตรี () สูงกว่าปริญญาตรี () อื่น ๆ.....
- ๔.อาชีพหลัก () รับราชการ () เอกชน/รัฐวิสาหกิจ () ค้าขาย ธุรกิจส่วนตัว
 () รับจ้าง () นักเรียน นักศึกษา () เกษตรกร
 () อื่น ๆ ระบุ.....

ส่วนที่ ๒ ความพึงพอใจต่อผลการดำเนินงานขององค์การบริหารส่วนตำบลท่าดั่ง

ท่านมีความพึงพอใจต่อผลการดำเนินงานขององค์การบริหารส่วนตำบลท่าดั่งในภาพรวมมากน้อยเพียงใด
โปรดทำเครื่องหมาย ✓ ลงในช่องระดับของการประเมินตามสภาพความเป็นจริง (เพียงช่องเดียว)

ที่	ประเด็น	พอใจ มาก	พอใจ	ไม่ พอใจ
๑	มีการเปิดโอกาสให้ประชาชนมีส่วนร่วมในโครงการ/กิจกรรมการจัดทำแผนพัฒนาของ อบต.			
๒	มีการประชาสัมพันธ์ให้ประชาชนรับรู้ข้อมูลของโครงการ / กิจกรรมในแผนพัฒนาของ อบต.			
๓	มีการเปิดโอกาสให้ประชาชนแสดงความคิดเห็นในโครงการ / กิจกรรมต่าง ๆ ของ อบต.			
๔	มีรายงานผลการดำเนินงานของโครงการ / กิจกรรมให้ประชาชนทราบ			
๕	ความโปร่งใสในการดำเนินโครงการ / กิจกรรมสาธารณะ			
๖	การดำเนินงานเป็นไปตามระยะเวลาที่กำหนด			
๗	ผลการดำเนินโครงการ/กิจกรรมนำไปสู่การแก้ไขปัญหาของประชาชน			
๘	ประโยชน์ที่ประชาชนได้รับจากการดำเนินโครงการ / กิจกรรม			
๙	การบริหารงานของนายกองค์การบริหารส่วนตำบล			

**แบบที่ ๓/๓ แบบประเมินความพึงพอใจต่อผลการดำเนินงาน
ของ องค์การบริหารส่วนตำบลทำด้างในแต่ละยุทธศาสตร์**

ท่านมีความพึงพอใจต่อผลการดำเนินงานขององค์การบริหารส่วนตำบลทำด้างในการพัฒนาแต่ละยุทธศาสตร์ ซึ่งมีจำนวน ๘ ยุทธศาสตร์มาน้อยเพียงใด

๓.๑.๑ ท่านมีความพึงพอใจต่อผลการดำเนินงานขององค์การบริหารส่วนตำบลทำด้างในการพัฒนา **ด้านโครงสร้างพื้นฐาน** อยู่ในระดับใด โปรดทำเครื่องหมาย ✓ ลงในช่องระดับของการประเมินตามสภาพความเป็นจริง (เพียงช่องเดียว)

ที่	ประเด็น	พอใจมาก	พอใจ	ไม่พอใจ
๑	มีการเปิดโอกาสให้ประชาชนมีส่วนร่วมในโครงการ/กิจกรรมการจัดทำแผนพัฒนาของ อบต.			
๒	มีการประชาสัมพันธ์ให้ประชาชนรับรู้ข้อมูลของโครงการ / กิจกรรมในแผนพัฒนาของ อบต.			
๓	มีการเปิดโอกาสให้ประชาชนแสดงความคิดเห็นในโครงการ / กิจกรรมต่าง ๆ ของ อบต.			
๔	มีรายงานผลการดำเนินงานของโครงการ / กิจกรรมให้ประชาชนทราบ			
๕	ความโปร่งใสในการดำเนินโครงการ / กิจกรรมสาธารณะ			
๖	การดำเนินงานเป็นไปตามระยะเวลาที่กำหนด			
๗	ผลการดำเนินโครงการ/กิจกรรมนำไปสู่การแก้ไขปัญหาของประชาชน			
๘	ประโยชน์ที่ประชาชนได้รับจากการดำเนินโครงการ / กิจกรรม			
๙	การบริหารงานของนายกองค์การบริหารส่วนตำบล			

ข้อเสนอแนะต่อการดำเนินงานขององค์การบริหารส่วนตำบลทำด้าง

.....

.....

.....

๓.๑.๒ ท่านมีความพึงพอใจต่อผลการดำเนินงานขององค์การบริหารส่วนตำบลทำด้างในการพัฒนา **ด้านการศึกษา ศาสนา และวัฒนธรรม** อยู่ในระดับใด โปรดทำเครื่องหมาย ✓ ลงในช่องระดับของการประเมินตามสภาพความเป็นจริง (เพียงช่องเดียว)

ที่	ประเด็น	พอใจมาก	พอใจ	ไม่พอใจ
๑	มีการเปิดโอกาสให้ประชาชนมีส่วนร่วมในโครงการ/กิจกรรมการจัดทำแผนพัฒนาของ อบต.			
๒	มีการประชาสัมพันธ์ให้ประชาชนรับรู้ข้อมูลของโครงการ / กิจกรรมในแผนพัฒนาของ อบต.			
๓	มีการเปิดโอกาสให้ประชาชนแสดงความคิดเห็นในโครงการ / กิจกรรมต่าง ๆ ของ อบต.			
๔	มีรายงานผลการดำเนินงานของโครงการ / กิจกรรมให้ประชาชนทราบ			

ที่	ประเด็น	พอใจ มาก	พอใจ	ไม่ พอใจ
๕	ความโปร่งใสในการดำเนินโครงการ / กิจกรรมสาธารณะ			
๖	การดำเนินงานเป็นไปตามระยะเวลาที่กำหนด			
๗	ผลการดำเนินโครงการ/กิจกรรมนำไปสู่การแก้ไขปัญหาของประชาชน			
๘	ประโยชน์ที่ประชาชนได้รับจากการดำเนินโครงการ / กิจกรรม			
๙	การบริหารงานของนายกองค์การบริหารส่วนตำบล			

ข้อเสนอแนะต่อการดำเนินงานขององค์การบริหารส่วนตำบลทำดังนี้

.....

.....

.....

๓.๑.๓ ท่านมีความพึงพอใจต่อผลการดำเนินงานขององค์การบริหารส่วนตำบลทำดังนี้ในการพัฒนาด้าน
สาธารณสุข อยู่ในระดับใด โปรดทำเครื่องหมาย ✓ ลงในช่องระดับของการประเมินตามสภาพความเป็นจริง
(เพียงช่องเดียว)

ที่	ประเด็น	พอใจ มาก	พอใจ	ไม่ พอใจ
๑	มีการเปิดโอกาสให้ประชาชนมีส่วนร่วมในโครงการ/กิจกรรมการจัดทำ แผนพัฒนาของ อบต.			
๒	มีการประชาสัมพันธ์ให้ประชาชนรับรู้ข้อมูลของโครงการ / กิจกรรมใน แผนพัฒนาของ อบต.			
๓	มีการเปิดโอกาสให้ประชาชนแสดงความคิดเห็นในโครงการ / กิจกรรมต่าง ๆ ของ อบต.			
๔	มีรายงานผลการดำเนินงานของโครงการ / กิจกรรมให้ประชาชนทราบ			
๕	ความโปร่งใสในการดำเนินโครงการ / กิจกรรมสาธารณะ			
๖	การดำเนินงานเป็นไปตามระยะเวลาที่กำหนด			
๗	ผลการดำเนินโครงการ/กิจกรรมนำไปสู่การแก้ไขปัญหาของประชาชน			
๘	ประโยชน์ที่ประชาชนได้รับจากการดำเนินโครงการ / กิจกรรม			
๙	การบริหารงานของนายกองค์การบริหารส่วนตำบล			

ข้อเสนอแนะต่อการดำเนินงานขององค์การบริหารส่วนตำบลทำดังนี้

.....

.....

.....

๓.๑.๔ ท่านมีความพึงพอใจต่อผลการดำเนินงานขององค์การบริหารส่วนตำบลท่าด้วงในการพัฒนาด้านเศรษฐกิจ อยู่ในระดับใด โปรดทำเครื่องหมาย ✓ ลงในช่องระดับของการประเมินตามสภาพความเป็นจริง (เพียงช่องเดียว)

ที่	ประเด็น	พอใจ มาก	พอใจ	ไม่ พอใจ
๑	มีการเปิดโอกาสให้ประชาชนมีส่วนร่วมในโครงการ/กิจกรรมการจัดทำแผนพัฒนาของ อบต.			
๒	มีการประชาสัมพันธ์ให้ประชาชนรับรู้ข้อมูลของโครงการ / กิจกรรมในแผนพัฒนาของ อบต.			
๓	มีการเปิดโอกาสให้ประชาชนแสดงความคิดเห็นในโครงการ / กิจกรรมต่าง ๆ ของ อบต.			
๔	มีรายงานผลการดำเนินงานของโครงการ / กิจกรรมให้ประชาชนทราบ			
๕	ความโปร่งใสในการดำเนินโครงการ / กิจกรรมสาธารณะ			
๖	การดำเนินงานเป็นไปตามระยะเวลาที่กำหนด			
๗	ผลการดำเนินโครงการ/กิจกรรมนำไปสู่การแก้ไขปัญหาของประชาชน			
๘	ประโยชน์ที่ประชาชนได้รับจากการดำเนินโครงการ / กิจกรรม			
๙	การบริหารงานของนายกองค์การบริหารส่วนตำบล			

ข้อเสนอแนะต่อการดำเนินงานขององค์การบริหารส่วนตำบลท่าด้วง

.....

.....

.....

๓.๑.๕ ท่านมีความพึงพอใจต่อผลการดำเนินงานขององค์การบริหารส่วนตำบลท่าด้วงในการพัฒนาด้านสังคม อยู่ในระดับใด โปรดทำเครื่องหมาย ✓ ลงในช่องระดับของการประเมินตามสภาพความเป็นจริง (เพียงช่องเดียว)

ที่	ประเด็น	พอใจ มาก	พอใจ	ไม่ พอใจ
๑	มีการเปิดโอกาสให้ประชาชนมีส่วนร่วมในโครงการ/กิจกรรมการจัดทำแผนพัฒนาของ อบต.			
๒	มีการประชาสัมพันธ์ให้ประชาชนรับรู้ข้อมูลของโครงการ / กิจกรรมในแผนพัฒนาของ อบต.			
๓	มีการเปิดโอกาสให้ประชาชนแสดงความคิดเห็นในโครงการ / กิจกรรมต่าง ๆ ของ อบต.			
๔	มีรายงานผลการดำเนินงานของโครงการ / กิจกรรมให้ประชาชนทราบ			
๕	ความโปร่งใสในการดำเนินโครงการ / กิจกรรมสาธารณะ			
๖	การดำเนินงานเป็นไปตามระยะเวลาที่กำหนด			
๗	ผลการดำเนินโครงการ/กิจกรรมนำไปสู่การแก้ไขปัญหาของประชาชน			
๘	ประโยชน์ที่ประชาชนได้รับจากการดำเนินโครงการ / กิจกรรม			
๙	การบริหารงานของนายกองค์การบริหารส่วนตำบล			

ข้อเสนอแนะต่อการดำเนินงานขององค์การบริหารส่วนตำบลท่าด้วง

.....

.....

.....

๓.๑.๖ ท่านมีความพึงพอใจต่อผลการดำเนินงานขององค์การบริหารส่วนตำบลท่าด้วงในการพัฒนาด้าน **ทรัพยากรธรรมชาติและสิ่งแวดล้อม** อยู่ในระดับใด โปรดทำเครื่องหมาย ✓ ลงในช่องระดับของการประเมินตามสภาพความเป็นจริง (เพียงช่องเดียว)

ที่	ประเด็น	พอใจ มาก	พอใจ	ไม่ พอใจ
๑	มีการเปิดโอกาสให้ประชาชนมีส่วนร่วมในโครงการ/กิจกรรมการจัดทำแผนพัฒนาของ อบต.			
๒	มีการประชาสัมพันธ์ให้ประชาชนรับรู้ข้อมูลของโครงการ / กิจกรรมในแผนพัฒนาของ อบต.			
๓	มีการเปิดโอกาสให้ประชาชนแสดงความคิดเห็นในโครงการ / กิจกรรมต่าง ๆ ของ อบต.			
๔	มีรายงานผลการดำเนินงานของโครงการ / กิจกรรมให้ประชาชนทราบ			
๕	ความโปร่งใสในการดำเนินโครงการ / กิจกรรมสาธารณะ			
๖	การดำเนินงานเป็นไปตามระยะเวลาที่กำหนด			
๗	ผลการดำเนินโครงการ/กิจกรรมนำไปสู่การแก้ไขปัญหาของประชาชน			
๘	ประโยชน์ที่ประชาชนได้รับจากการดำเนินโครงการ / กิจกรรม			
๙	การบริหารงานของนายกองค์การบริหารส่วนตำบล			

ข้อเสนอแนะต่อการดำเนินงานขององค์การบริหารส่วนตำบลท่าด้วง

.....

.....

.....

๓.๑.๗ ท่านมีความพึงพอใจต่อผลการดำเนินงานขององค์การบริหารส่วนตำบลท่าด้วงในการพัฒนาด้าน **การเมือง การบริหาร** อยู่ในระดับใด โปรดทำเครื่องหมาย ✓ ลงในช่องระดับของการประเมินตามสภาพความเป็นจริง (เพียงช่องเดียว)

ที่	ประเด็น	พอใจ มาก	พอใจ	ไม่ พอใจ
๑	มีการเปิดโอกาสให้ประชาชนมีส่วนร่วมในโครงการ/กิจกรรมการจัดทำแผนพัฒนาของ อบต.			
๒	มีการประชาสัมพันธ์ให้ประชาชนรับรู้ข้อมูลของโครงการ / กิจกรรมในแผนพัฒนาของ อบต.			
๓	มีการเปิดโอกาสให้ประชาชนแสดงความคิดเห็นในโครงการ / กิจกรรมต่าง ๆ ของ อบต.			

ที่	ประเด็น	พอใจ มาก	พอใจ	ไม่ พอใจ
๔	มีรายงานผลการดำเนินงานของโครงการ / กิจกรรมให้ประชาชนทราบ			
๕	ความโปร่งใสในการดำเนินโครงการ / กิจกรรมสาธารณะ			
๖	การดำเนินงานเป็นไปตามระยะเวลาที่กำหนด			
๗	ผลการดำเนินโครงการ/กิจกรรมนำไปสู่การแก้ไขปัญหาของประชาชน			
๘	ประโยชน์ที่ประชาชนได้รับจากการดำเนินโครงการ / กิจกรรม			
๙	การบริหารงานของนายกองค์การบริหารส่วนตำบล			

ข้อเสนอแนะต่อการดำเนินงานขององค์การบริหารส่วนตำบลทำดั่ง

.....

.....

.....

๓.๑.๘ ท่านมีความพึงพอใจต่อผลการดำเนินงานขององค์การบริหารส่วนตำบลทำดั่งในการพัฒนาด้าน
การเกษตรอยู่ในระดับใด โปรดทำเครื่องหมาย ✓ ลงในช่องระดับของการประเมินตามสภาพความเป็นจริง
 (เพียงช่องเดียว)

ที่	ประเด็น	พอใจ มาก	พอใจ	ไม่ พอใจ
๑	มีการเปิดโอกาสให้ประชาชนมีส่วนร่วมในโครงการ/กิจกรรมการจัดทำ แผนพัฒนาของ อบต.			
๒	มีการประชาสัมพันธ์ให้ประชาชนรับรู้ข้อมูลของโครงการ / กิจกรรมใน แผนพัฒนาของ อบต.			
๓	มีการเปิดโอกาสให้ประชาชนแสดงความคิดเห็นในโครงการ / กิจกรรมต่าง ๆ ของ อบต.			
๔	มีรายงานผลการดำเนินงานของโครงการ / กิจกรรมให้ประชาชนทราบ			
๕	ความโปร่งใสในการดำเนินโครงการ / กิจกรรมสาธารณะ			
๖	การดำเนินงานเป็นไปตามระยะเวลาที่กำหนด			
๗	ผลการดำเนินโครงการ/กิจกรรมนำไปสู่การแก้ไขปัญหาของประชาชน			
๘	ประโยชน์ที่ประชาชนได้รับจากการดำเนินโครงการ / กิจกรรม			
๙	การบริหารงานของนายกองค์การบริหารส่วนตำบล			

ข้อเสนอแนะต่อการดำเนินงานขององค์การบริหารส่วนตำบลทำดั่ง

.....

.....

.....

ขอขอบคุณที่กรุณาสละเวลาตอบแบบประเมิน ซึ่งจะนำไปปรับปรุงการบริหารงาน
 องค์การบริหารส่วนตำบลทำดั่ง

ภาคผนวก



คำสั่งองค์การบริหารส่วนตำบลท่าด้วง
ที่ ๖๘ / ๒๕๖๑

เรื่อง แต่งตั้งคณะกรรมการสนับสนุนการจัดทำแผนพัฒนาองค์การบริหารส่วนตำบลท่าด้วง

อาศัยอำนาจตามระเบียบกระทรวงมหาดไทยว่าด้วยการจัดทำแผนพัฒนาขององค์กรปกครองส่วนท้องถิ่น พ.ศ. ๒๕๔๘ และที่แก้ไขเพิ่มเติม (ฉบับที่ ๒) พ.ศ. ๒๕๕๙ องค์การบริหารส่วนตำบลท่าด้วง จึงแต่งตั้งคณะกรรมการสนับสนุนการจัดทำแผนพัฒนาองค์การบริหารส่วนตำบลท่าด้วง ประกอบด้วย

- | | | |
|----------------------------------|-------------------------------|------------------------------|
| ๑. นายปฏิพัทธ์ ม่วงน้อยเจริญ | ตำแหน่ง ปลัด อบต.ท่าด้วง | เป็นประธานกรรมการ |
| ๒. นายไพโรจน์ มุทาวัน ๕ | ตำแหน่ง ผู้อำนวยการกองช่าง | เป็นกรรมการ |
| ๓. นางรุ่งนภา โสประดิษฐ์ | ตำแหน่ง ผู้อำนวยการกองคลัง | เป็นกรรมการ |
| ๔. นายทศพล วิโรจน์นพรัตน์ | ตำแหน่ง ผู้ใหญ่บ้าน หมู่ที่ ๕ | เป็นกรรมการ |
| ๕. นายดำรงเกียรติ วิโรจน์นพรัตน์ | ตำแหน่ง ผู้ใหญ่บ้าน หมู่ที่ ๖ | เป็นกรรมการ |
| ๖. นายเด่น วิทยา | ตำแหน่ง หัวหน้าสำนักปลัด | เป็นกรรมการ/เลขานุการ |
| ๗. นางสาวเกวลิณ จันมโนวงษ์ | ตำแหน่ง นักวิเคราะห์ฯ | เป็นกรรมการ/ผู้ช่วยเลขานุการ |
| ๘. นางสาวนิธิมา จันทรเต็ม | ตำแหน่ง ผู้ช่วยนักวิเคราะห์ฯ | เป็นกรรมการ/ผู้ช่วยเลขานุการ |

ให้คณะกรรมการสนับสนุนการจัดทำแผนพัฒนาท้องถิ่น มีหน้าที่จัดทำร่างแผนพัฒนาให้สอดคล้องกับแนวทางการพัฒนาที่คณะกรรมการพัฒนาท้องถิ่นกำหนดจัดทำร่างแผนการดำเนินงานและจัดทำร่างข้อกำหนดขอบข่ายและรายละเอียดของงานที่จะมอบหมายให้หน่วยงานหรือบุคคลภายนอกดำเนินการ เพื่อเสนอคณะกรรมการพัฒนาท้องถิ่น

ทั้งนี้ ตั้งแต่บัดนี้เป็นต้นไป

สั่ง ณ วันที่ ๕ เดือน กุมภาพันธ์ พ.ศ.๒๕๖๑

(ลงชื่อ)

(นายอดุลย์ ปริญาศรีเสวต)

นายกองค์การบริหารส่วนตำบลท่าด้วง



คำสั่งองค์การบริหารส่วนตำบลท่าดั่ง
ที่ ๖๗ / ๒๕๖๑
เรื่อง แต่งตั้งคณะกรรมการพัฒนาองค์การบริหารส่วนตำบลท่าดั่ง

อาศัยอำนาจตามระเบียบกระทรวงมหาดไทยว่าด้วยการจัดทำแผนพัฒนาขององค์กรปกครองส่วนท้องถิ่น พ.ศ. ๒๕๔๘ และที่แก้ไขเพิ่มเติม (ฉบับที่ ๒) พ.ศ. ๒๕๕๙ องค์การบริหารส่วนตำบลท่าดั่ง จึงแต่งตั้งคณะกรรมการพัฒนาองค์การบริหารส่วนตำบลท่าดั่ง ประกอบด้วย

๑. นายอดุลย์ ปริญญาศรีเสวต	ตำแหน่ง นายก อบต.ท่าดั่ง	เป็นประธานกรรมการ
๒. นายวิมล กันกิม	ตำแหน่ง รองนายก อบต.ท่าดั่ง	เป็นกรรมการ
๓. นางสาวสงวน พรหมรักษา	ตำแหน่ง รองนายก อบต.ท่าดั่ง	เป็นกรรมการ
๔. นายเสมอ พิมพ์สาตี	ตำแหน่ง สมาชิกสภา อบต.ท่าดั่ง	เป็นกรรมการ
๕. นางพร จันทร์พิลา	ตำแหน่ง สมาชิกสภา อบต.ท่าดั่ง	เป็นกรรมการ
๖. นายเสนห์ เปรมพิพัฒน์	ตำแหน่ง สมาชิกสภา อบต.ท่าดั่ง	เป็นกรรมการ
๗. นายสุนทร จันทวงศ์	ตำแหน่ง ผู้ทรงคุณวุฒิ	เป็นกรรมการ
๘. นายประเสริฐ พรรณา	ตำแหน่ง ผู้ทรงคุณวุฒิ	เป็นกรรมการ
๙. นายบุญเลิศ มาศรี	ตำแหน่ง ผู้ทรงคุณวุฒิ	เป็นกรรมการ
๑๐. นางเกษร วันค้อยท่า	ตำแหน่ง ผอ.รพ.สต.ท่าดั่ง	เป็นกรรมการ
๑๑. นายนิพนธ์ พุ่มชะเอม	ตำแหน่ง ผอ.รร.บ้านปางยาง	เป็นกรรมการ
๑๒. ว่าที่ พันตรีสุชิน ชาญสูงเนิน	ตำแหน่ง ผอ.รร.ท่าดั่งพิทยาคม	เป็นกรรมการ
๑๓. นายสุรินทร์ โสขุมา	ตำแหน่ง ผู้ใหญ่บ้าน หมู่ที่ ๒	เป็นกรรมการ
๑๔. นายเสนาะ หาญกล้า	ตำแหน่ง ผู้ใหญ่บ้าน หมู่ที่ ๓	เป็นกรรมการ
๑๕. นางเฉลิมศรี นาราศรี	ตำแหน่ง กำนันตำบลท่าดั่ง	เป็นกรรมการ
๑๖. นายปฏิพัทธ์ ม่วงน้อยเจริญ	ตำแหน่ง ปลัด อบต.ท่าดั่ง	เป็นกรรมการ/เลขานุการ
๑๗. นายเด่น วิทยา	ตำแหน่ง หัวหน้าสำนักปลัด	เป็นกรรมการ/ผู้ช่วยเลขานุการ
๑๘. นางสาวเกวลิณ จันมโนวงศ์	ตำแหน่ง นักวิเคราะห์ฯ	เป็นกรรมการ/ผู้ช่วยเลขานุการ
๑๙. นางสาวนิธิตา จันท์เต็ม	ตำแหน่ง ผู้ช่วยนักวิเคราะห์ฯ	เป็นกรรมการ/ผู้ช่วยเลขานุการ

ให้คณะกรรมการพัฒนาท้องถิ่นมีอำนาจหน้าที่ ดังนี้

๑. กำหนดแนวทางการพัฒนาท้องถิ่น โดยพิจารณาจาก

๑.๑ อำนาจหน้าที่ขององค์กรปกครองส่วนท้องถิ่น โดยเฉพาะอำนาจหน้าที่ที่มีผลกระทบต่อ

ประโยชน์สุขของประชาชน เช่น การป้องกันและบรรเทาสาธารณภัย การผังเมือง

๑.๒ การกีดถ่ายโอนตามกฎหมายกำหนดแผนและขั้นตอนการกระจายอำนาจ

๑.๓ ยุทธศาสตร์การพัฒนาประเทศ กลุ่มจังหวัด และจังหวัด โดยให้เน้นดำเนินการในยุทธศาสตร์ที่สำคัญ และมีผลต่อประชาชนโดยตรง เช่น การแก้ไขปัญหาความยากจน การป้องกันและแก้ไขปัญหาเสพติด

๑.๔ กรอบนโยบาย ทิศทาง แนวทางการพัฒนาขององค์กรปกครองส่วนท้องถิ่นในเขตจังหวัด

๑.๕ นโยบายของผู้บริหารท้องถิ่นที่แถลงต่อสภาท้องถิ่น

๑.๖ แผนพัฒนาหมู่บ้านหรือแผนชุมชน

ในการนำประเด็นข้างต้นมาจัดทำแผนพัฒนา ให้องค์กรปกครองส่วนท้องถิ่นคำนึงถึงสถานะทางการคลังของท้องถิ่น และความจำเป็นเร่งด่วนที่ต้องดำเนินการ มาประกอบการพิจารณาด้วย

(๒) ร่วมจัดทำร่างแผนพัฒนา เสนอแนะแนวทางการพัฒนา และการแก้ไขปัญหาเกี่ยวกับการจัดทำร่างแผนพัฒนา

ทั้งนี้ ตั้งแต่บัดนี้เป็นต้นไป

สั่ง ณ วันที่ ๕ เดือน กุมภาพันธ์ พ.ศ.๒๕๖๑

๕

(ลงชื่อ)



(นายอศุสย์ ปริญาศรีเสวต)

นายกองค์การบริหารส่วนตำบลท่าด้วง



คำสั่งองค์การบริหารส่วนตำบลท่าด่าง

ที่ ๒๙ / ๒๕๖๑

เรื่อง แต่งตั้งคณะกรรมการติดตามและประเมินผลแผนพัฒนาองค์การบริหารส่วนตำบลท่าด่าง

อาศัยอำนาจตามระเบียบกระทรวงมหาดไทยว่าด้วยการจัดทำแผนพัฒนาขององค์กรปกครองส่วนท้องถิ่น พ.ศ. ๒๕๔๘ และที่แก้ไขเพิ่มเติม (ฉบับที่ ๒) พ.ศ. ๒๕๕๙ องค์การบริหารส่วนตำบลท่าด่าง จึงแต่งตั้งคณะกรรมการติดตามและประเมินผลแผนพัฒนาองค์การบริหารส่วนตำบลท่าด่าง ประกอบด้วย

๑. นายเสมอ พิมพ์สาลี	ตำแหน่ง ประธานสภา อบต.ท่าด่าง	เป็นประธานกรรมการ ๑
๒. นายโมด นาราศรี	ตำแหน่ง รองประธานสภา อบต.ท่าด่าง	เป็นกรรมการ ๑
๓. นายสมนึก เล็กกะโหล่	ตำแหน่ง สมาชิกสภา อบต.ท่าด่าง	เป็นกรรมการ ๑
๔. นายอำพร ศิริสม	ตำแหน่ง สมาชิกสภา อบต.ท่าด่าง	เป็นกรรมการ ๑
๕. นายสมร โพชะไว	ตำแหน่ง สมาชิกสภา อบต.ท่าด่าง	เป็นกรรมการ ๑
๖. นางรัศมี บุตรพรม	ตำแหน่ง สมาชิกสภา อบต.ท่าด่าง	เป็นกรรมการ ๑
๗. นางเกษร วันค้อยท่า	ตำแหน่ง ผอ.รพ.สต.ท่าด่าง	เป็นกรรมการ ๑
๘. นายปฏิพัทธ์ ม่วงน้อยเจริญ	ตำแหน่ง ปลัด อบต.ท่าด่าง	เป็นกรรมการ ๑
๙. นางรุ่งนภา โสประดิษฐ์	ตำแหน่ง ผู้อำนวยการกองคลัง	เป็นกรรมการ ๑
๑๐. นายบุญเลิศ มาศรี	ตำแหน่ง ผู้ทรงคุณวุฒิ	เป็นกรรมการ ๑
๑๑. นายสมาน พิมพ์สาลี	ตำแหน่ง ผู้ทรงคุณวุฒิ	เป็นกรรมการ ๑
๑๒. นายเด่น วิทยา	ตำแหน่ง หัวหน้าสำนักปลัด	เป็นกรรมการ/เลขานุการ ๑
๑๓. นางสาวเกวลิณ จันมโนวงษ์	ตำแหน่ง นักวิเคราะห์ฯ	เป็นกรรมการ/ผู้ช่วยเลขานุการ
๑๔. นางสาวนิธิมา จันทร์เต็ม	ตำแหน่ง ผู้ช่วยนักวิเคราะห์ฯ	เป็นกรรมการ/ผู้ช่วยเลขานุการ

ให้คณะกรรมการติดตามและประเมินผลแผนพัฒนาท้องถิ่นมีอำนาจหน้าที่ ดังนี้

- กำหนดแนวทาง วิธีการในการติดตามและประเมินผลแผนพัฒนา
- ดำเนินการติดตามและประเมินผลแผนพัฒนา
- รายงานผลและเสนอความเห็นซึ่งได้จากการติดตามและประเมินผลแผนพัฒนาต่อผู้บริหารท้องถิ่นเพื่อให้ผู้บริหารท้องถิ่นเสนอต่อสภาท้องถิ่น และคณะกรรมการพัฒนาท้องถิ่น พิจารณาทั้งประกาศผลการติดตามและประเมินผลแผนพัฒนาให้ประชาชนในท้องถิ่นทราบในที่เปิดเผยภายในสิบห้าวันนับแต่วันรายงานผลและเสนอความเห็นดังกล่าวและต้องปิดประกาศไว้เป็นระยะเวลาไม่น้อยกว่าสามสิบวันโดยอย่างน้อยปีละสองครั้งภายในเดือนเมษายนและภายในเดือนตุลาคมของทุกปี

๔. แต่งตั้งคณะกรรมการหรือคณะทำงานเพื่อช่วยปฏิบัติงานตามที่เห็นสมควรทั้งนี้

ตั้งแต่บัดนี้เป็นต้นไป

สั่ง ณ วันที่ ๕ เดือน กุมภาพันธ์ พ.ศ.๒๕๖๑

(ลงชื่อ)



(นายอดุลย์ ปริญาศรีเสวต)
นายกองค์การบริหารส่วนตำบลท่าด่าง

งานนโยบายและแผน

สำนักปลัด

องค์การบริหารส่วนตำบลท่าด้วง

อำเภอหนองไผ่ จังหวัดเพชรบูรณ์

โทรศัพท์/โทรสาร ๐๕๖-๐๒๐๔๑๗

www.thaduang.go.th